

মাসিক ইকোনমিক লেটার

তুলার বাজারের মূল বিষয় ও দামের চিত্র

দামের সাম্প্রতিক উত্থান-পতন

গত মাসে বেশিরভাগ বেঞ্চমার্ক দাম কমেছে।

- এক মাস আগের তুলনায়, শীঘ্রই মেয়াদ শেষ হওয়া জুলাই NY/ICE ফিউচার ৭৭ থেকে ৭২ সেন্ট/পাউন্ডে নেমে এসেছে। তবে, মে মাসের দ্বিতীয়ার্ধে একটি উর্ধ্বগতি জুলাইয়ের দাম ৮২ সেন্ট/পাউন্ডের মতো বেড়েছে।
- ডিসেম্বরের NY/ICE ফিউচার গত মাসে ৭৫ থেকে ৭২ সেন্ট/পাউন্ডে নেমেছে। ডিসেম্বরের চুক্তির দামও মে মাসের দ্বিতীয়ার্ধে বেড়েছে, যা ডিসেম্বরের চুক্তির মূল্য ৭৯ সেন্ট/পাউন্ডের মতো বেড়েছে।
- A সূচক গত মাসে ৮৬ থেকে ৮৩ সেন্ট/পাউন্ড কমেছে।
- চাইনিজ তুলা সূচক (CC Index 3128B) আন্তর্জাতিক পরিপ্রেক্ষিতে ১০৪ থেকে ১০২ সেন্ট/পাউন্ডে কমে গেছে। দেশীয় পরিপ্রেক্ষিতে, দাম ১৬,৫০০ থেকে ১৬,২০০ RMB/টনে নেমে এসেছে। ডলারের বিপরীতে RMB তুলনামূলকভাবে স্থিতিশীল ছিল, ৭.২৪ RMB/USD এর কাছাকাছি।
- ভারতীয় স্পট মূল্য (শঙ্কর-৬ গুণমান) ৮৮ থেকে ৮৫ সেন্ট/পাউন্ড কমেছে। দেশীয় পরিপ্রেক্ষিতে, দাম ৫৭,৫০০ থেকে ৫৫,৯০০ INR/মিছরিতে কমেছে। INR ৮৩ INR/USD এর কাছাকাছি।
- পাকিস্তানি স্পট মূল্য ৮৬ সেন্ট / পাউন্ডের কাছাকাছি স্থিতিশীল ছিল। অভ্যন্তরীণ পরিপ্রেক্ষিতে, মান ১৯,৭০০ PKR/মিউন্ডে স্থির ছিল। PKR প্রায় ২৭৮ PKR/USD স্থির ছিল।

সরবরাহ, চাহিদা এবং বাণিজ্য

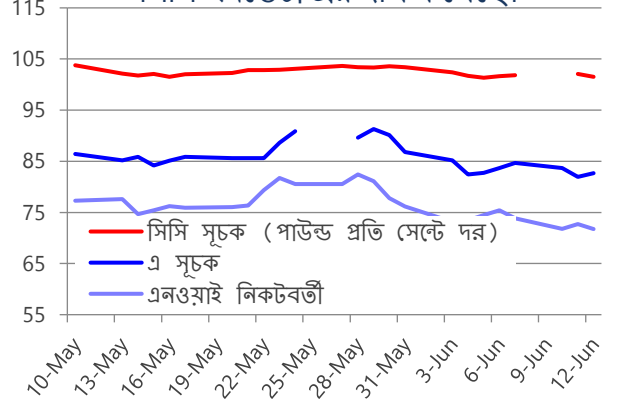
সর্বশেষ USDA রিপোর্টে আসন্ন ২০২৪/২৫ শস্য বছরের জন্য বিশ্ব উৎপাদন (+৯১,০০০ বেলস থেকে ১১৯.১ মিলিয়ন) এবং মিল-ব্যবহার (+৮০,০০০ বেলস থেকে ১১৬.৯ মিলিয়ন) শুধুমাত্র সামান্য পরিবর্তন দেখানো হয়েছে। ঐতিহাসিক সংশোধন শুরুর স্টক +৪৯৩,০০০ বেলস ৮১.০ মিলিয়নে উন্নীত করেছে। গ্লোবাল এন্ডিং স্টকগুলোর জন্য এই আপডেটগুলোর নেট প্রভাব ছিল সামান্য বেশি (+৪৮০,০০০ বেলস) থেকে ৮৩.৫ মিলিয়ন।

দেশ-পর্যায়ে, ২০২৪/২৫ শস্য বছরে ফসলের প্রত্যাশার সবচেয়ে বড় পরিবর্তন ছিল বার্মার জন্য (+৯১,০০০ বেল থেকে ৫৭১,০০০)। ২০২৩/২৪-এর জন্য, শুধুমাত্র ১০০,০০০ বেলের বেশি পরিবর্তন ছিল ভারতের জন্য (+২০০,০০০ বেলস থেকে ২৬.২ মিলিয়ন)।



Cotton Incorporated

গত মাসে এন ওয়াই/ আই সি ই, এ ইনডেক্স আর সিসি ইনডেক্স এর দাম কমেছে।



সাম্প্রতিক দামের তথ্য

	সর্বশেষ মূল্য (জুন 12)	সর্বশেষ মাস (মে)	গত ১২ মাস (জুন 23-মে 24)
পাউন্ড প্রতি সেন্ট দর			
এনওয়াই নিকটবর্তী	71.7	73.3	83.7
এ সূচক	82.7	83.4	92.9
সিসি সূচক	101.5	101.8	107.6
ভারতীয় কেন্দ্র	85.5	85.8	88.9
পাকিস্তানি কেন্দ্র	85.9	86.0	81.5

দামের বিষয়ে অতিরিক্ত তথ্য পাওয়া যাবে [এখানে](#) [দামের সংজ্ঞা](#)

বৈশ্বিক ব্যালেন্স শিট

মিলিয়ন মেট্রিকটন	2024/25	
	মে	জুন
প্রারম্ভিক মজুত	17.6	17.5
উৎপাদন	24.8	25.9
ব্যবহার কারখানা	24.6	25.4
সর্বশেষ মজুত	17.6	18.1
মজুত/ব্যবহার	71.6%	71.4%

চীন ব্যালেন্স শিট

মিলিয়ন মেট্রিকটন	2024/25	
	মে	জুন
প্রারম্ভিক মজুত	8.1	9.0
উৎপাদন	6.0	5.9
আমদানি	3.2	2.6
ব্যবহার কারখানা	8.4	8.5
রপ্তানি	0.0	0.0
সর্বশেষ মজুত	8.9	8.9
মজুত/ব্যবহার	106.3%	104.7%

চীন ব্যাভীত ওয়ার্ল্ড ব্যালেন্স শিট

মিলিয়ন মেট্রিকটন	2024/25	
	মে	জুন
প্রারম্ভিক মজুত	9.4	8.6
উৎপাদন	18.8	20.0
চীন থেকে আমদানি	0.0	0.0
ব্যবহার কারখানা	16.2	17.0
চীনে রপ্তানি	3.2	2.6
সর্বশেষ মজুত	8.7	9.1
মজুত/ব্যবহার	44.7%	47.3%

ব্যালেন্স শিটের অতিরিক্ত তথ্য পাওয়া যাবে [এখানে](#) [ব্যালেন্স শিট জেভাবে পড়তে হবে](#)

মিল-ব্যবহারের জন্য, ২০২৪/২৫ শস্য বছরে ১০০,০০০ বেলস বা তার বেশি পরিবর্তন শুধুমাত্র ভিয়েতনামের জন্য ছিল (+১০০,০০০ বেলস থেকে ৭.১ মিলিয়ন)। যাইহোক, ২০২৩/২৪ এর পরিসংখ্যানে বেশ কয়েকটি উল্লেখযোগ্য সংশোধন ছিল। এর মধ্যে তুরস্ক (-২০০,০০০ বেলস থেকে ৬.৫ মিলিয়ন), ব্রাজিল (-১০০,০০০ বেল থেকে ৩.১ মিলিয়ন), পাকিস্তান (-১০০,০০০ বেলস থেকে ৯.২ মিলিয়ন), ভারত (+১০০,০০০ থেকে ২৪.৮ মিলিয়ন), এবং ভিয়েতনাম (+১০০,০০০ বেলস থেকে ৬.৯ মিলিয়ন) অন্তর্ভুক্ত রয়েছে।

২০২৪/২৫ এর জন্য বৈশ্বিক বাণিজ্য পূর্বাভাস ৪৫.০ মিলিয়ন বেল উপরিবর্তিত ছিল। আমদানির পরিপ্রেক্ষিতে, ২০২৪/২৫ ফসলের বছরে ১০০,০০০ বেলস বা তার বেশি পরিবর্তন ছিল ভিয়েতনামের জন্য (+১০০,০০০ বেলস থেকে ৭.১ মিলিয়ন)। ২০২৪/২৫ রপ্তানির জন্য, শুধুমাত্র উল্লেখযোগ্য পরিবর্তনগুলো ছিল অস্ট্রেলিয়া (+১০০,০০০ বেলস থেকে ৫.৪ মিলিয়ন) এবং ভারত (-১০০,০০০ বেলস থেকে ১.৯ মিলিয়ন)।

২০২৩/২৪ সালে বাণিজ্যের জন্য আরও উল্লেখযোগ্য আপডেট ছিল। মার্কিন রপ্তানির পরিসংখ্যান -৫০০,০০০ বেলস ১১.৮ মিলিয়নে নেমে এসেছে। ২০২৩/২৪ রপ্তানি অনুমানের অন্যান্য পরিবর্তনগুলোর মধ্যে রয়েছে অস্ট্রেলিয়া (-২০০,০০০ বেলস থেকে ৫.৮ মিলিয়ন), ব্রাজিল (+৩০০,০০০ বেলস থেকে ১২.৪ মিলিয়ন), ভারত (+১০০,০০০ বেলস থেকে ২.২ মিলিয়ন), এবং কাজাখস্তান (+১০০,০০০ বেলস থেকে ৪০০০)। ২০২৩/২৪ আমদানির পরিসংখ্যানগুলোর মধ্যে পাকিস্তান (-১০০,০০০ বেলস থেকে ২.৭ মিলিয়ন), তুরস্ক (-২০০,০০০ বেলস থেকে ৩.৫ মিলিয়ন), এবং ভিয়েতনাম (+১০০,০০০ বেলস থেকে ৬.৯ মিলিয়ন) অন্তর্ভুক্ত ছিল।

দামের চিত্র

২০২৪/২৫ ফসলের বছর শুরু হওয়ার আগে এই প্রাথমিক পর্যায়ে, দৃষ্টিভঙ্গি পরিবর্তন করার জন্য উন্নয়নের জন্য প্রচুর সময় রয়েছে। বর্তমান প্রত্যাশাগুলো পরামর্শ দেয় যে আরও বেশি তুলা উৎপাদন হবে, যা ব্যবহার এবং বাণিজ্যের জন্য আরও বেশি ফাইবার পাওয়া যাবে। তবে অতিরিক্ত ফাইবার শোষণ করার জন্য কতটা শক্তিশালী চাহিদা হতে পারে সে সম্পর্কে কম নিশ্চিততা নেই।

মুদ্রাস্ফীতির ধাক্কা এবং তীব্রভাবে উচ্চ সুদের হার নিবন্ধিত হয়েছে এবং বিশ্বজুড়ে অর্থনীতি এই পরিবর্তনগুলোকে হজম করার সুযোগ পেয়েছে। যদিও মার্কিন যুক্তরাষ্ট্রের জন্য কিছুটা মন্দা

বৈশ্বিক তুলা উৎপাদন

মিলিয়ন মেট্রিকটন	2024/25		
	2023/24	মে	জুন
চীন	6.0	5.9	5.9
ভারত	5.7	5.4	5.4
ব্রাজিল	3.2	3.6	3.6
যুক্তরাষ্ট্র	2.6	3.5	3.5
পাকিস্তান	1.5	1.4	1.4
বাকি বিশ্ব	5.8	6.1	6.1
বিশ্ব	24.8	25.9	25.9

বৈশ্বিক তুলা মিল-ব্যবহারে আছে

মিলিয়ন মেট্রিকটন	2024/25		
	2023/24	মে	জুন
চীন	8.4	8.5	8.5
ভারত	5.4	5.5	5.5
পাকিস্তান	2.0	2.1	2.1
বাংলাদেশ	1.7	1.7	1.7
তুরস্ক	1.4	1.6	1.6
বাকি বিশ্ব	5.7	6.0	6.0
বিশ্ব	24.6	25.4	25.5

বৈশ্বিক তুলা রপ্তানি

মিলিয়ন মেট্রিকটন	2024/25		
	2023/24	মে	জুন
যুক্তরাষ্ট্র	2.6	2.8	2.8
ব্রাজিল	2.7	2.7	2.7
অস্ট্রেলিয়া	1.3	1.2	1.2
ভারত	0.5	0.4	0.4
মালি	0.3	0.3	0.3
বাকি বিশ্ব	2.4	2.4	2.4
বিশ্ব	9.6	9.8	9.8

বৈশ্বিক তুলা আমদানি

মিলিয়ন মেট্রিকটন	2024/25		
	2023/24	মে	জুন
চীন	3.2	2.6	2.6
বাংলাদেশ	1.6	1.7	1.7
ভিয়েতনাম	1.5	1.5	1.5
তুরস্ক	0.8	1.0	1.0
পাকিস্তান	0.6	0.8	0.8
বাকি বিশ্ব	1.8	2.1	2.1
বিশ্ব	9.5	9.8	9.8

বৈশ্বিক তুলা মজুত

মিলিয়ন মেট্রিকটন	2024/25		
	2023/24	মে	জুন
চীন	8.9	8.9	8.9
ভারত	2.5	2.4	2.4
যুক্তরাষ্ট্র	0.6	0.8	0.9
ব্রাজিল	0.7	0.9	0.9
অস্ট্রেলিয়া	0.9	0.8	0.9
বাকি বিশ্ব	4.0	4.2	4.3
বিশ্ব	17.6	18.1	18.2

অতিরিক্ত সরবরাহ ও চাহিদা তথ্য পাওয়া যাবে [এখানে](#)

প্রশ্ন ও মন্তব্য এখানে জানান marketinformation@cottoninc.com

তথ্যসূত্র: দামের তথ্য পাওয়া গেছে রয়টার্স, কটলুক, কটন অ্যাসোসিয়েশন অব ইন্ডিয়া এবং করাচি কটন অ্যাসোসিয়েশন। সরবরাহ চাহিদা ও বাণিজ্যের তথ্য পাওয়া গেছে ইউএসডিএ থেকে।

পরিশিষ্ট: এখানে উপস্থাপিত তথ্য সাবস্ক্রাইব করা সরকারি-বেসরকারি সংবাদ সূত্র থেকে সংগৃহীত যা বিশ্বাসযোগ্য বলে ধরে নেওয়া যায়; যদিও কটন ইনকরপোরেটেড এসব তথ্য নির্ভুল বা সামগ্রিক বলে নিশ্চয়তা দিচ্ছে না। এসব তথ্যের ব্যবহারের ক্ষেত্রে কোনো দায়দায়িত্ব কিংবা নিশ্চয়তা দেওয়া হচ্ছে না। বিনিয়োগ সংক্রান্ত সিদ্ধান্তের ক্ষেত্রে এখানে সংযুক্ত তথ্যের ওপর নির্ভর করা উচিত হবে না। এসব তথ্য ভবিষ্যৎ দর অথবা ঘটনাবলীর আভাস দিতেও উপস্থাপিত করা হয়নি।

প্রত্যাশিত, পোশাকের জন্য এই গুরুত্বপূর্ণ ভোক্তা বাজার সুদের হার বৃদ্ধির পরে মন্দা এড়িয়ে যায় (আন্তর্জাতিক মুদ্রা তহবিল বা IMF অনুমান করে যে ২০২৩ সালে প্রকৃত মার্কিন GDP প্রবৃদ্ধি ২.৫% ছিল এবং প্রবৃদ্ধি ২.৭% হবে ২০২৪ সালে এবং ২০২৫ সালে ১.৯%)। ইউরোপ প্রবৃদ্ধির গভীর পতনের সম্মুখীন হয়েছে, কিন্তু উন্নতির দিকে এগিয়ে যাচ্ছে (IMF অনুমান করে যে ইউরো অঞ্চলে প্রকৃত জিডিপি প্রবৃদ্ধি ২০২৩ সালে ০.৪% হবে এবং ২০২৪ এবং ২০২৫ সালে ০.৮% এবং ১.৫% বৃদ্ধির পূর্বাভাস দিচ্ছে)। এটি পরামর্শ দেয় যে মন্দা সম্পর্কে দীর্ঘস্থায়ী উদ্বেগের সময়কালের পরে নিম্নধারার পণ্যগুলোর জন্য এই প্রধান ভোক্তা বাজারগুলোর দৃষ্টিভঙ্গি আরও স্থিতিশীল অবস্থানে রয়েছে বলে মনে হচ্ছে। যদি একটি আসন্ন অর্থনৈতিক মন্দার ভয় ম্লান হতে পারে, তাহলে তা খুচরা বিক্রেতা এবং ব্র্যান্ডগুলোকে বৃহত্তর ডাউনস্ট্রিম অর্ডার দেওয়ার জন্য আরও আত্মবিশ্বাস দিতে পারে। একইভাবে, তুলার দামের তলানিতে গিয়ে স্পিনিং মিলগুলোকে আরও কেনাকাটা করার জন্য আস্থা দিতে পারে। ২০২১/২২ স্পাইকের পরে, NY/ICE চুক্তির জন্য মীমাংসার মানগুলো ৮০ এর দশকে এবং তার পরেও বেশির ভাগের জন্য বাউন্স করার আগে সংক্ষিপ্তভাবে ৭৫ সেন্ট/পাউন্ড (অক্টোবর ২০২২ এর শেষে ৭২ সেন্ট/পাউন্ডের নিচে নেমে গেছে) তারপর থেকে যে ট্রেডিং হয়েছে। এই সময়ের মধ্যে দুর্বল নিম্নধারার চাহিদার সাথে, স্পিনিং মিলগুলির জন্য দীর্ঘমেয়াদী গড়ের উপরে থাকা দামগুলি অস্বস্তিকরভাবে বেশি দেখা দিতে পারে, বিশেষ করে যখন তারা ২০২২ সালের মাঝামাঝি দামের তীব্র পতনকে অনুসরণ করেছিল যা শিপিং সঙ্কটের কারণে দীর্ঘস্থায়ী আর্থিক ক্ষতির কারণ হয়েছিল।

দামের বর্তমান পুলব্যাক বাজারে আরও সুনির্দিষ্ট নীচের বিকাশ ঘটাতে পারে, যা শেষ পর্যন্ত ক্রয়কে সমর্থন করতে পারে কারণ দাম কমার জন্য কম জায়গা থাকবে এবং শেষ পর্যন্ত দাম বাড়ার আরও সম্ভাবনা থাকবে। ২০২৪/২৫ সালে বিশ্বের শীর্ষ স্পিনিং দেশগুলো আরও বেশি ফাইবার গ্রহণ করবে বলে আশা করা সহ, USDA অনুমানগুলোতে ক্রয়ের আগ্রহের উন্নতি দেখা যাচ্ছে। সরবরাহ শৃঙ্খল জুড়ে অর্ডার প্লেসমেন্ট বৃদ্ধির কিছু প্রতিবেদন রয়েছে, কিন্তু ভূ-রাজনৈতিক অনিশ্চয়তা এবং অ-উদ্দীপক স্তরে সুদের হারের সাথে, চাহিদা পুনরুদ্ধার ধীরে ধীরে হতে পারে। চাহিদার যেকোনো পুনরুদ্ধারের অনিশ্চিত গতি এবং শক্তি দ্বারা মূল্যের দিকনির্দেশনা আশা করা যেতে পারে, যা বৈশ্বিক উৎপাদন এবং রপ্তানিযোগ্য সরবরাহের সম্ভাব্য বৃদ্ধি বলে মনে হয় তার বিপরীতে ভারসাম্য বজায় রাখতে হবে।

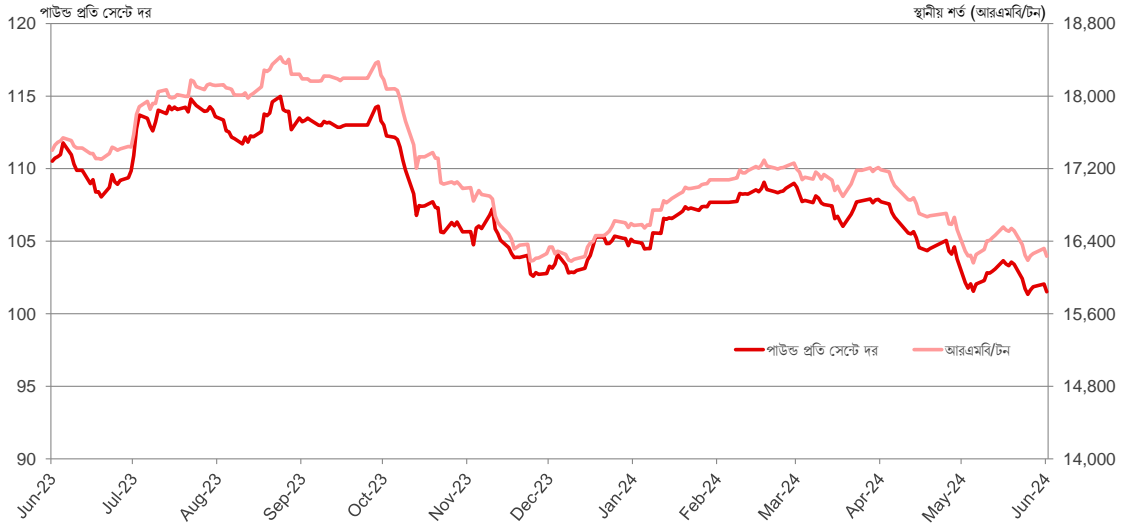
চার্ট ও টেবিলের তালিকা

দৈনিক	এ সূচক এবং এনওয়াই নিকটবর্তী	চীনা দর	ভারতীয় দর	পাকিস্তানি দর
মাসিক	এ সূচক এবং এনওয়াই নিকটবর্তী	চীনা দর	ভারতীয় দর	পাকিস্তানি দর
টেবিল	ব্যালেন্স শিট (বেল)	ব্যালেন্স শিট (টন)	সরবরাহ ও চাহিদা (বেল)	সরবরাহ ও চাহিদা (টন)

দৈনিক এ সূচক এবং এনওয়াই নিকটবর্তী দরের এক বছরের তথ্য



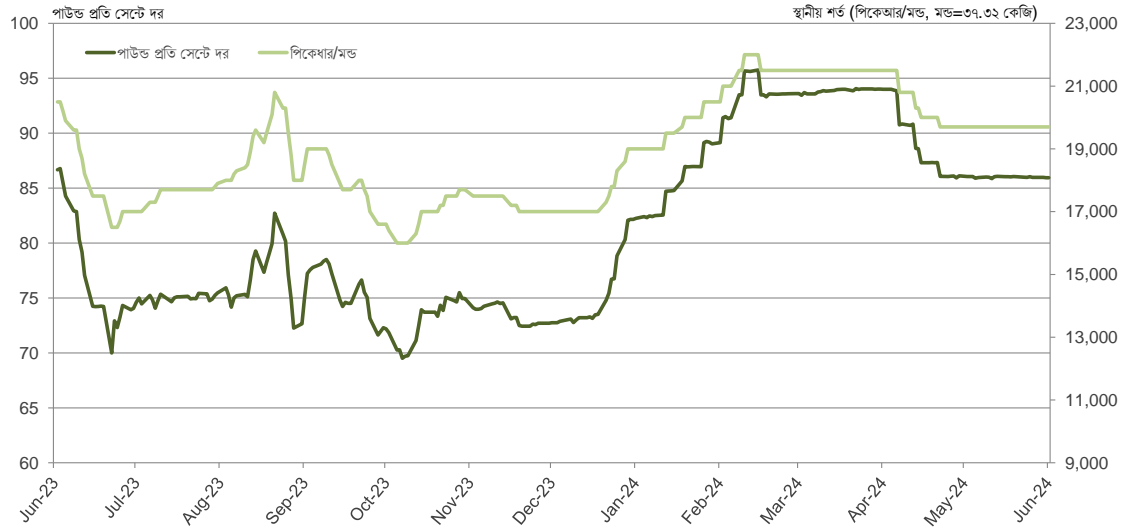
দৈনিক সিসি সূচকের (গ্রেড ৩২৮) এক বছরের তথ্য



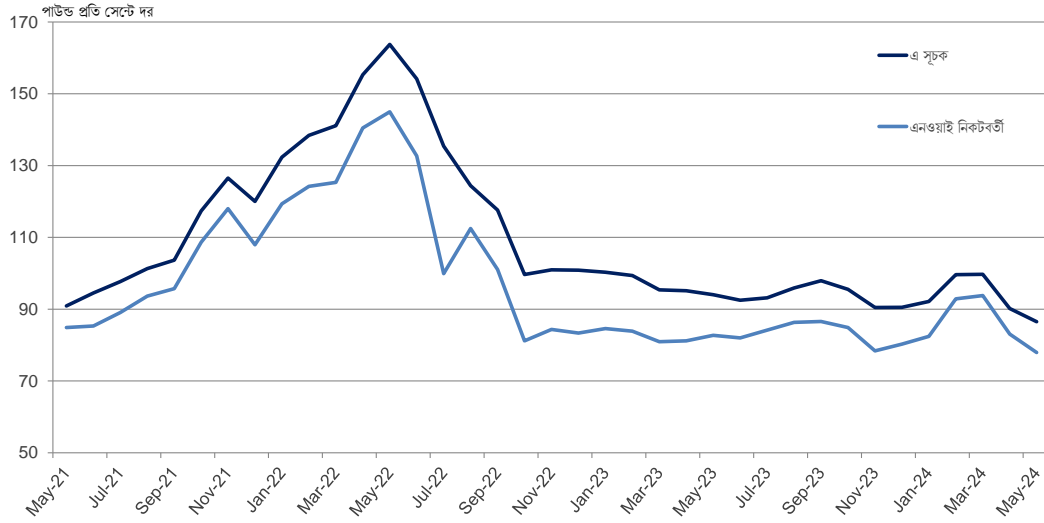
দৈনিক ভারতীয় কেন্দ্র দরের (শঙ্কর-৬ ধরণ) এক বছরের তথ্য



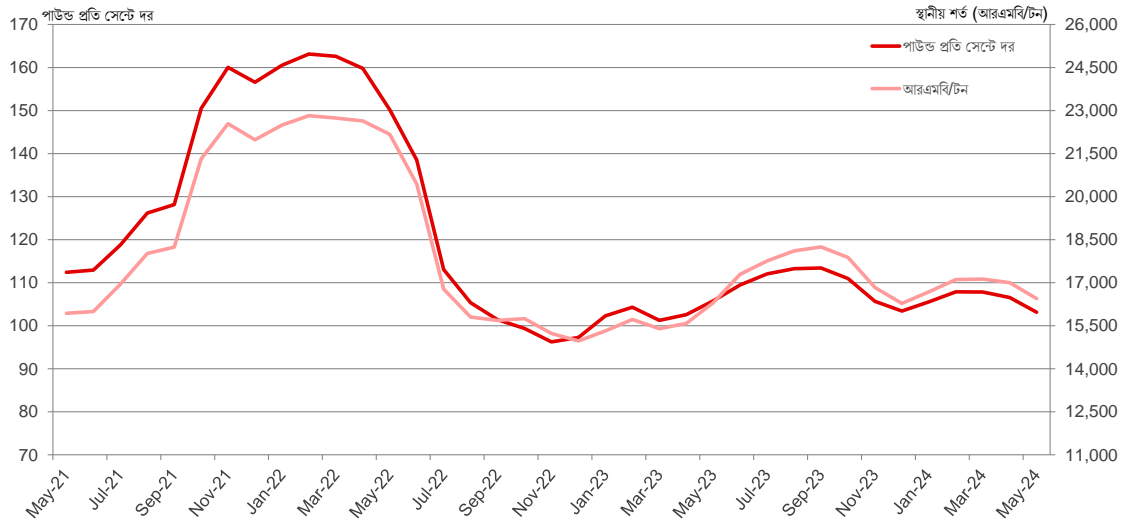
দৈনিক পাকিস্তানি কেন্দ্র দরের এক বছরের তথ্য



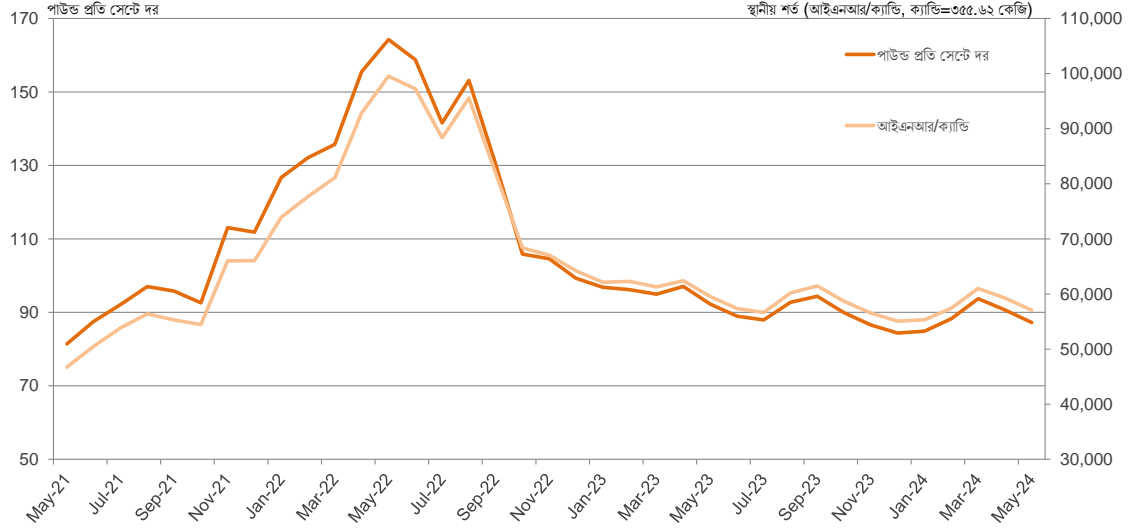
মাসিক এ সূচক এবং এনওয়াই নিকটবর্তী দরের তিন বছরের তথ্য



মাসিক সিসি সূচকের (গ্রেড ৩২৮) তিন বছরের তথ্য



ভারতীয় কেন্দ্রের মাসিক দরের (শঙ্কর-৬ ধরণ) তিন বছরের তথ্য



পাকিস্তানি কেন্দ্রের মাসিক দরের তিন বছরের তথ্য



বৈশ্বিক ব্যালেন্স শিট

মিলিয়ন ৪৮০ পাউন্ড বেলস	2020/21	2021/22	2022/23	2023/24	2024/25 মে	2024/25 জুন
প্রারম্ভিক মজুত	86.5	76.0	74.7	80.7	80.5	81.0
উৎপাদন	114.0	114.4	116.4	113.8	119.0	119.1
সরবরাহ	200.5	190.5	191.1	194.5	199.5	200.1
ব্যবহৃত কারখানা	124.3	116.0	111.7	113.1	116.9	116.9
সর্বশেষ মজুত	76.0	74.7	80.7	81.0	83.0	83.5
মজুত/ব্যবহারের অনুপাত	61.2%	64.4%	72.2%	71.6%	71.0%	71.4%

চীন ব্যালেন্স শিট

মিলিয়ন ৪৮০ পাউন্ড বেলস	2020/21	2021/22	2022/23	2023/24	2024/25 মে	2024/25 জুন
প্রারম্ভিক মজুত	36.1	37.2	37.9	37.3	41.1	41.0
উৎপাদন	29.6	26.8	30.7	27.5	27.0	27.0
আমদানি	12.8	7.8	6.2	14.8	12.0	12.0
সরবরাহ	78.5	71.8	74.9	79.6	80.1	80.0
ব্যবহৃত কারখানা	41.3	33.8	37.5	38.5	39.0	39.0
রপ্তানি	0.0	0.1	0.1	0.1	0.1	0.1
চাহিদা	41.3	33.9	37.6	38.6	39.1	39.1
সর্বশেষ মজুত	37.2	37.9	37.3	41.0	41.0	40.9
মজুত/ব্যবহারের অনুপাত	90.2%	112.0%	99.2%	106.3%	104.9%	104.7%

চীন ব্যাতিত ওয়ার্ল্ড ব্যালেন্স শিট

মিলিয়ন ৪৮০ পাউন্ড বেলস	2020/21	2021/22	2022/23	2023/24	2024/25 মে	2024/25 জুন
প্রারম্ভিক মজুত	50.4	38.8	36.7	43.4	39.4	40.0
উৎপাদন	84.4	87.6	85.7	86.3	92.0	92.1
চীন থেকে আমদানি	0.0	0.1	0.1	0.1	0.1	0.1
সরবরাহ	134.9	126.5	122.5	129.7	131.5	132.2
ব্যবহৃত কারখানা	83.0	82.2	74.2	74.6	77.9	77.9
চীনে রপ্তানি	12.8	7.8	6.2	14.8	12.0	12.0
চাহিদা	95.8	90.0	80.4	89.4	89.9	89.9
সর্বশেষ মজুত	38.8	36.7	43.4	40.0	42.0	42.6
মজুত/ব্যবহারের অনুপাত	40.5%	40.8%	53.9%	44.7%	46.7%	47.3%

তথ্যসূত্র: ইউএসডিএ

ভারত ব্যালেন্স শিট

মিলিয়ন ৪৮০ পাউন্ড বেলস	2020/21	2021/22	2022/23	2023/24	2024/25 মে	2024/25 জুন
প্রারম্ভিক মজুত	15.7	11.8	8.4	11.3	11.5	11.5
উৎপাদন	27.5	24.3	26.3	26.2	25.0	25.0
আমদানি	0.8	1.0	1.7	1.0	1.5	1.5
সরবরাহ	44.0	37.1	36.4	38.5	38.0	38.0
ব্যবহৃত কারখানা	26.0	25.0	24.0	24.8	25.2	25.2
রপ্তানি	6.2	3.7	1.1	2.2	2.0	1.9
চাহিদা	32.2	28.7	25.1	27.0	27.2	27.1
সর্বশেষ মজুত	11.8	8.4	11.3	11.5	10.8	10.9
মজুত/ব্যবহারের অনুপাত	36.8%	29.2%	45.1%	42.5%	39.8%	40.1%

যুক্তরাষ্ট্র ব্যালেন্স শিট

মিলিয়ন ৪৮০ পাউন্ড বেলস	2020/21	2021/22	2022/23	2023/24	2024/25 মে	2024/25 জুন
প্রারম্ভিক মজুত	7.3	3.2	4.1	4.3	2.4	2.9
উৎপাদন	14.6	17.5	14.5	12.1	16.0	16.0
আমদানি	0.0	0.0	0.0	0.0	0.0	0.0
সরবরাহ	21.9	20.7	18.5	16.3	18.4	18.9
ব্যবহৃত কারখানা	2.4	2.6	2.1	1.9	1.9	1.9
রপ্তানি	16.4	14.5	12.8	11.8	13.0	13.0
চাহিদা	18.8	17.0	14.8	13.7	14.9	14.9
সর্বশেষ মজুত	3.2	4.1	4.3	2.9	3.7	4.1
মজুত/ব্যবহারের অনুপাত	16.8%	23.8%	28.7%	20.9%	24.8%	27.5%

পাকিস্তান ব্যালেন্স শিট

মিলিয়ন ৪৮০ পাউন্ড বেলস	2020/21	2021/22	2022/23	2023/24	2024/25 মে	2024/25 জুন
প্রারম্ভিক মজুত	3.2	2.2	1.9	1.5	1.6	1.6
উৎপাদন	4.5	6.0	3.9	6.7	6.5	6.5
আমদানি	5.4	4.5	4.5	2.7	3.7	3.7
সরবরাহ	13.1	12.7	10.3	10.9	11.8	11.8
ব্যবহৃত কারখানা	10.9	10.7	8.7	9.2	9.8	9.8
রপ্তানি	0.0	0.1	0.1	0.1	0.1	0.1
চাহিদা	10.9	10.8	8.8	9.3	9.9	9.9
সর্বশেষ মজুত	2.2	1.9	1.5	1.6	2.0	2.0
মজুত/ব্যবহারের অনুপাত	19.9%	17.9%	17.3%	17.5%	20.1%	20.1%

তথ্যসূত্র: ইউএসডিএ

বৈশ্বিক তুলা উৎপাদন

মিলিয়ন ৪৮০ পাউন্ড বেলস	2020/21	2021/22	2022/23	2023/24	2024/25	2024/25
					মে	জুন
চীন	29.6	26.8	30.7	27.5	27.0	27.0
ভারত	27.5	24.3	26.3	26.2	25.0	25.0
ব্রাজিল	13.8	10.8	11.7	14.6	16.7	16.7
যুক্তরাষ্ট্র	14.6	17.5	14.5	12.1	16.0	16.0
পাকিস্তান	4.5	6.0	3.9	6.7	6.5	6.5
অস্ট্রেলিয়া	2.8	5.9	5.8	5.0	5.0	5.0
তুরস্ক	2.9	3.8	4.9	3.2	4.0	4.0
উজবেকিস্তান	3.2	2.9	3.2	2.9	2.9	2.9
মালি	0.3	1.4	0.7	1.3	1.4	1.4
গ্রিস	1.4	1.4	1.5	1.0	1.1	1.1
বেনিন	1.5	1.4	1.1	1.0	1.0	1.0
তুর্কমেনিস্তান	0.9	0.9	0.9	0.9	0.9	0.9
আইভরি কোস্ট	1.0	1.1	0.4	0.7	0.9	0.9
বাকি বিশ্ব	10.1	10.3	10.8	10.7	10.7	10.8
আফ্রিকান ফ্রাঙ্ক অঞ্চল	4.6	5.8	3.9	4.7	4.9	4.9
ইউরোপীয় ইউনিয়ন-২৭	1.7	1.7	1.6	1.1	1.4	1.4
বিশ্ব	114.0	114.4	116.4	113.8	119.0	119.1

বৈশ্বিক তুলা রপ্তানি

মিলিয়ন ৪৮০ পাউন্ড বেলস	2020/21	2021/22	2022/23	2023/24	2024/25	2024/25
					মে	জুন
যুক্তরাষ্ট্র	16.4	14.5	12.8	11.8	13.0	13.0
ব্রাজিল	11.0	7.7	6.7	12.4	12.5	12.5
অস্ট্রেলিয়া	1.6	3.6	6.2	5.8	5.3	5.4
ভারত	6.2	3.7	1.1	2.2	2.0	1.9
মালি	0.7	1.3	0.8	1.2	1.3	1.3
বেনিন	1.6	1.8	1.1	1.1	1.0	1.0
গ্রিস	1.6	1.4	1.3	0.8	1.0	1.0
তুরস্ক	0.6	0.6	0.9	1.4	0.8	0.8
বুরকিনা	1.1	1.0	0.8	0.7	0.8	0.8
আইভরি কোস্ট	1.2	1.3	0.5	0.5	0.8	0.8
আর্জেন্টিনা	0.6	0.7	0.2	0.5	0.8	0.7
ক্যামেরুন	0.7	0.7	0.6	0.6	0.7	0.7
সুদান	0.5	0.6	0.5	0.5	0.5	0.5
বাকি বিশ্ব	5.4	4.6	3.8	4.8	4.6	4.6
আফ্রিকান ফ্রাঙ্ক অঞ্চল	5.4	6.3	3.9	4.3	4.7	4.7
ইউরোপীয় ইউনিয়ন-২৭	2.0	1.8	1.5	1.0	1.2	1.2
বিশ্ব	49.0	43.3	37.1	44.3	45.0	45.0

তথ্যসূত্র: ইউএসডিএ

বৈশ্বিক তুলা মিল-ব্যবহারে আছে

মিলিয়ন ৪৮০ পাউন্ড বেলস	2020/21	2021/22	2022/23	2023/24	2024/25 মে	2024/25 জুন
চীন	41.3	33.8	37.5	38.5	39.0	39.0
ভারত	26.0	25.0	24.0	24.8	25.2	25.2
পাকিস্তান	10.9	10.7	8.7	9.2	9.8	9.8
বাংলাদেশ	8.7	8.8	7.7	7.7	8.0	8.0
তুরস্ক	8.4	8.6	7.5	6.5	7.5	7.5
ভিয়েতনাম	7.3	6.7	6.5	6.9	7.0	7.1
ব্রাজিল	3.3	3.2	3.1	3.1	3.3	3.3
উজবেকিস্তান	3.3	3.3	2.6	2.9	3.1	3.1
ইন্দোনেশিয়া	2.5	2.6	1.8	1.8	2.0	2.0
যুক্তরাষ্ট্র	2.4	2.6	2.1	1.9	1.9	1.9
মেক্সিকো	1.7	1.9	1.8	1.4	1.5	1.5
ইরান	0.8	0.8	0.9	0.9	0.9	0.9
তুর্কমেনিস্তান	0.8	0.8	0.7	0.8	0.8	0.8
বাকি বিশ্ব	7.1	7.4	6.9	6.8	6.9	6.9
আফ্রিকান ফ্রাঙ্ক অঞ্চল	0.1	0.1	0.1	0.1	0.1	0.1
ইউরোপীয় ইউনিয়ন-২৭	0.6	0.6	0.6	0.5	0.6	0.6
বিশ্ব	124.3	116.0	111.7	113.1	116.9	116.9

বৈশ্বিক তুলা আমদানি

মিলিয়ন ৪৮০ পাউন্ড বেলস	2020/21	2021/22	2022/23	2023/24	2024/25 মে	2024/25 জুন
চীন	12.8	7.8	6.2	14.8	12.0	12.0
বাংলাদেশ	8.4	8.5	7.0	7.4	8.0	8.0
ভিয়েতনাম	7.3	6.6	6.5	6.9	7.0	7.1
তুরস্ক	5.3	5.5	4.2	3.5	4.7	4.7
পাকিস্তান	5.4	4.5	4.5	2.7	3.7	3.7
ইন্দোনেশিয়া	2.3	2.6	1.7	1.9	2.0	2.0
ভারত	0.8	1.0	1.7	1.0	1.5	1.5
মেক্সিকো	0.9	1.0	0.7	0.6	0.9	0.9
মালয়েশিয়া	0.6	0.4	0.7	0.7	0.8	0.8
মিসর	0.6	0.5	0.5	0.5	0.6	0.6
ইরান	0.4	0.4	0.5	0.5	0.5	0.5
থাইল্যান্ড	0.6	0.8	0.7	0.4	0.4	0.4
দক্ষিণ কোরিয়া	0.6	0.6	0.4	0.3	0.3	0.3
বাকি বিশ্ব	2.5	2.9	2.4	2.4	2.7	2.6
আফ্রিকান ফ্রাঙ্ক অঞ্চল	0.0	0.0	0.0	0.0	0.0	0.0
ইউরোপীয় ইউনিয়ন-২৭	0.6	0.6	0.5	0.5	0.5	0.5
বিশ্ব সার্বিক	48.6	42.9	37.6	43.5	44.9	45.0

তথ্যসূত্র: ইউএসডিএ

বৈশ্বিক ব্যালেন্স শিট

মিলিয়ন মেট্রিকটন	2020/21	2021/22	2022/23	2023/24	2024/25 মে	2024/25 জুন
প্রারম্ভিক মজুত	18.8	16.5	16.3	17.6	17.5	17.6
উৎপাদন	24.8	24.9	25.3	24.8	25.9	25.9
সরবরাহ	43.7	41.5	41.6	42.3	43.4	43.6
ব্যবহৃত কারখানা	27.1	25.2	24.3	24.6	25.4	25.5
সর্বশেষ মজুত	16.5	16.3	17.6	17.6	18.1	18.2
মজুত/ব্যবহারের অনুপাত	61.2%	64.4%	72.2%	71.6%	71.0%	71.4%

চীন ব্যালেন্স শিট

মিলিয়ন মেট্রিকটন	2020/21	2021/22	2022/23	2023/24	2024/25 মে	2024/25 জুন
প্রারম্ভিক মজুত	7.9	8.1	8.3	8.1	9.0	8.9
উৎপাদন	6.4	5.8	6.7	6.0	5.9	5.9
আমদানি	2.8	1.7	1.4	3.2	2.6	2.6
সরবরাহ	17.1	15.6	16.3	17.3	17.4	17.4
ব্যবহৃত কারখানা	9.0	7.3	8.2	8.4	8.5	8.5
রপ্তানি	0.0	0.0	0.0	0.0	0.0	0.0
চাহিদা	9.0	7.4	8.2	8.4	8.5	8.5
সর্বশেষ মজুত	8.1	8.3	8.1	8.9	8.9	8.9
মজুত/ব্যবহারের অনুপাত	90.2%	112.0%	99.2%	106.3%	104.9%	104.7%

চীন ব্যাতিত ওয়ার্ল্ড ব্যালেন্স শিট

মিলিয়ন মেট্রিকটন	2020/21	2021/22	2022/23	2023/24	2024/25 মে	2024/25 জুন
প্রারম্ভিক মজুত	11.0	8.4	8.0	9.4	8.6	8.7
উৎপাদন	18.4	19.1	18.7	18.8	20.0	20.1
চীন থেকে আমদানি	0.0	0.0	0.0	0.0	0.0	0.0
সরবরাহ	29.4	27.6	26.7	28.2	28.6	28.8
ব্যবহৃত কারখানা	18.1	17.9	16.2	16.2	17.0	17.0
চীনে রপ্তানি	2.8	1.7	1.4	3.2	2.6	2.6
চাহিদা	20.9	19.6	17.5	19.5	19.6	19.6
সর্বশেষ মজুত	8.4	8.0	9.4	8.7	9.1	9.3
মজুত/ব্যবহারের অনুপাত	40.5%	40.8%	53.9%	44.7%	46.7%	47.3%

তথ্যসূত্র: ইউএসডিএ

ভারত ব্যালেন্স শিট

মিলিয়ন মেট্রিকটন	2020/21	2021/22	2022/23	2023/24	2024/25 মে	2024/25 জুন
প্রারম্ভিক মজুত	3.4	2.6	1.8	2.5	2.5	2.5
উৎপাদন	6.0	5.3	5.7	5.7	5.4	5.4
আমদানি	0.2	0.2	0.4	0.2	0.3	0.3
সরবরাহ	9.6	8.1	7.9	8.4	8.3	8.3
বাবরুত কারখানা	5.7	5.4	5.2	5.4	5.5	5.5
রপ্তানি	1.3	0.8	0.2	0.5	0.4	0.4
চাহিদা	7.0	6.3	5.5	5.9	5.9	5.9
সর্বশেষ মজুত	2.6	1.8	2.5	2.5	2.4	2.4
মজুত/বাবরুতের অনুপাত	36.8%	29.2%	45.1%	42.5%	39.8%	40.1%

যুক্তরাষ্ট্র ব্যালেন্স শিট

মিলিয়ন মেট্রিকটন	2020/21	2021/22	2022/23	2023/24	2024/25 মে	2024/25 জুন
প্রারম্ভিক মজুত	1.6	0.7	0.9	0.9	0.5	0.6
উৎপাদন	3.2	3.8	3.2	2.6	3.5	3.5
আমদানি	0.0	0.0	0.0	0.0	0.0	0.0
সরবরাহ	4.8	4.5	4.0	3.6	4.0	4.1
বাবরুত কারখানা	0.5	0.6	0.4	0.4	0.4	0.4
রপ্তানি	3.6	3.2	2.8	2.6	2.8	2.8
চাহিদা	4.1	3.7	3.2	3.0	3.2	3.2
সর্বশেষ মজুত	0.7	0.9	0.9	0.6	0.8	0.9
মজুত/বাবরুতের অনুপাত	16.8%	23.8%	28.7%	20.9%	24.8%	27.5%

পাকিস্তান ব্যালেন্স শিট

মিলিয়ন মেট্রিকটন	2020/21	2021/22	2022/23	2023/24	2024/25 মে	2024/25 জুন
প্রারম্ভিক মজুত	0.7	0.5	0.4	0.3	0.4	0.4
উৎপাদন	1.0	1.3	0.8	1.5	1.4	1.4
আমদানি	1.2	1.0	1.0	0.6	0.8	0.8
সরবরাহ	2.9	2.8	2.2	2.4	2.6	2.6
বাবরুত কারখানা	2.4	2.3	1.9	2.0	2.1	2.1
রপ্তানি	0.0	0.0	0.0	0.0	0.0	0.0
চাহিদা	2.4	2.3	1.9	2.0	2.1	2.1
সর্বশেষ মজুত	0.5	0.4	0.3	0.4	0.4	0.4
মজুত/বাবরুতের অনুপাত	19.9%	17.9%	17.3%	17.5%	20.1%	20.1%

তথ্যসূত্র: ইউএসডিএ

বৈশ্বিক তুলা উৎপাদন

মিলিয়ন মেট্রিকটন	2020/21	2021/22	2022/23	2023/24	2024/25 মে	2024/25 জুন
চীন	6.4	5.8	6.7	6.0	5.9	5.9
ভারত	6.0	5.3	5.7	5.7	5.4	5.4
ব্রাজিল	3.0	2.4	2.6	3.2	3.6	3.6
যুক্তরাষ্ট্র	3.2	3.8	3.2	2.6	3.5	3.5
পাকিস্তান	1.0	1.3	0.8	1.5	1.4	1.4
অস্ট্রেলিয়া	0.6	1.3	1.3	1.1	1.1	1.1
তুরস্ক	0.6	0.8	1.1	0.7	0.9	0.9
উজবেকিস্তান	0.7	0.6	0.7	0.6	0.6	0.6
মালি	0.1	0.3	0.2	0.3	0.3	0.3
গ্রিস	0.3	0.3	0.3	0.2	0.2	0.2
বেনিন	0.3	0.3	0.2	0.2	0.2	0.2
তুর্কমেনিস্তান	0.2	0.2	0.2	0.2	0.2	0.2
আইভরি কোস্ট	0.2	0.2	0.1	0.2	0.2	0.2
বাকি বিশ্ব	2.2	2.2	2.4	2.3	2.3	2.3
আফ্রিকান ফ্রাঙ্ক অঞ্চল	1.0	1.3	0.8	1.0	1.1	1.1
ইউরোপীয় ইউনিয়ন-২৭	0.4	0.4	0.4	0.2	0.3	0.3
বিশ্ব	24.8	24.9	25.3	24.8	25.9	25.9

বৈশ্বিক তুলা রপ্তানি

মিলিয়ন মেট্রিকটন	2020/21	2021/22	2022/23	2023/24	2024/25 মে	2024/25 জুন
যুক্তরাষ্ট্র	3.6	3.2	2.8	2.6	2.8	2.8
ব্রাজিল	2.4	1.7	1.4	2.7	2.7	2.7
অস্ট্রেলিয়া	0.3	0.8	1.3	1.3	1.2	1.2
ভারত	1.3	0.8	0.2	0.5	0.4	0.4
মালি	0.2	0.3	0.2	0.3	0.3	0.3
বেনিন	0.3	0.4	0.2	0.2	0.2	0.2
গ্রিস	0.4	0.3	0.3	0.2	0.2	0.2
তুরস্ক	0.1	0.1	0.2	0.3	0.2	0.2
বুরকিনা	0.2	0.2	0.2	0.2	0.2	0.2
আইভরি কোস্ট	0.3	0.3	0.1	0.1	0.2	0.2
আর্জেন্টিনা	0.1	0.1	0.0	0.1	0.2	0.2
ক্যামেরুন	0.1	0.1	0.1	0.1	0.1	0.1
সুদান	0.1	0.1	0.1	0.1	0.1	0.1
বাকি বিশ্ব	1.2	1.0	0.8	1.0	1.0	1.0
আফ্রিকান ফ্রাঙ্ক অঞ্চল	1.2	1.4	0.8	0.9	1.0	1.0
ইউরোপীয় ইউনিয়ন-২৭	0.4	0.4	0.3	0.2	0.3	0.3
বিশ্ব	10.7	9.4	8.1	9.6	9.8	9.8

তথ্যসূত্র: ইউএসডিএ

বৈশ্বিক তুলা ব্যবহার

মিলিয়ন মেট্রিকটন	2020/21	2021/22	2022/23	2023/24	2024/25	
					মে	জুন
চীন	9.0	7.3	8.2	8.4	8.5	8.5
ভারত	5.7	5.4	5.2	5.4	5.5	5.5
পাকিস্তান	2.4	2.3	1.9	2.0	2.1	2.1
বাংলাদেশ	1.9	1.9	1.7	1.7	1.7	1.7
তুরস্ক	1.8	1.9	1.6	1.4	1.6	1.6
ভিয়েতনাম	1.6	1.5	1.4	1.5	1.5	1.5
ব্রাজিল	0.7	0.7	0.7	0.7	0.7	0.7
উজবেকিস্তান	0.7	0.7	0.6	0.6	0.7	0.7
ইন্দোনেশিয়া	0.5	0.6	0.4	0.4	0.4	0.4
যুক্তরাষ্ট্র	0.5	0.6	0.4	0.4	0.4	0.4
মেক্সিকো	0.4	0.4	0.4	0.3	0.3	0.3
ইরান	0.2	0.2	0.2	0.2	0.2	0.2
তুর্কমেনিস্তান	0.2	0.2	0.2	0.2	0.2	0.2
বাকি বিশ্ব	1.5	1.6	1.5	1.5	1.5	1.5
আফ্রিকান ফ্রাঙ্ক অঞ্চল	0.0	0.0	0.0	0.0	0.0	0.0
ইউরোপীয় ইউনিয়ন-২৭	0.1	0.1	0.1	0.1	0.1	0.1
বিশ্ব সার্বিক	27.1	25.2	24.3	24.6	25.4	25.5

বৈশ্বিক তুলা আমদানি

মিলিয়ন মেট্রিকটন	2020/21	2021/22	2022/23	2023/24	2024/25	
					মে	জুন
চীন	2.8	1.7	1.4	3.2	2.6	2.6
বাংলাদেশ	1.8	1.8	1.5	1.6	1.7	1.7
ভিয়েতনাম	1.6	1.4	1.4	1.5	1.5	1.5
তুরস্ক	1.2	1.2	0.9	0.8	1.0	1.0
পাকিস্তান	1.2	1.0	1.0	0.6	0.8	0.8
ইন্দোনেশিয়া	0.5	0.6	0.4	0.4	0.4	0.4
ভারত	0.2	0.2	0.4	0.2	0.3	0.3
মেক্সিকো	0.2	0.2	0.2	0.1	0.2	0.2
মালয়েশিয়া	0.1	0.1	0.1	0.2	0.2	0.2
মিসর	0.1	0.1	0.1	0.1	0.1	0.1
ইরান	0.1	0.1	0.1	0.1	0.1	0.1
থাইল্যান্ড	0.1	0.2	0.1	0.1	0.1	0.1
দক্ষিণ কোরিয়া	0.1	0.1	0.1	0.1	0.1	0.1
বাকি বিশ্ব	0.5	0.6	0.5	0.5	0.6	0.6
আফ্রিকান ফ্রাঙ্ক অঞ্চল	0.0	0.0	0.0	0.0	0.0	0.0
ইউরোপীয় ইউনিয়ন-২৭	0.1	0.1	0.1	0.1	0.1	0.1
বিশ্ব সার্বিক	10.6	9.3	8.2	9.5	9.8	9.8

তথ্যসূত্র: ইউএসডিএ