

# মাসিক ইকোনমিক লেটার



তুলার বাজারের মূল বিষয় ও দামের চিত্র

## দামের সাম্প্রতিক উত্থান-পতন

কটনের বিভিন্ন সূচকের মধ্যে গত মাসে মিশ্র গতিবিধি দেখা গেছে—কিছু স্থিতিশীল, কিছু হ্রাস পেয়েছে বা বেড়েছে।

- March ICE/NY ফিউচারস চুক্তি গত মাসে প্রায় স্থিতিশীল ছিল। নভেম্বরের শেষ থেকে ডিসেম্বরের মাঝামাঝি পর্যন্ত ৭৪ থেকে ৬৮ সেন্ট/পাউন্ডে নেমে আসার পর, এটি ৬৮ থেকে ৭০ সেন্টের মধ্যে সীমাবদ্ধ থেকেছে।
- A সূচক গত মাসে সামান্য হ্রাস পেয়ে ৮০ থেকে ৭৮ সেন্ট/পাউন্ড হয়েছে।
- চীনা কটন সূচক (CC Index 3128B) ৯৫ থেকে ৯০ সেন্ট/পাউন্ডে নেমে এসেছে। স্থানীয় মুদ্রায়, দাম ১৫,২০০ থেকে ১৪,৬০০ RMB/টন হয়েছে। RMB/USD বিনিময় হার ৭.২৮ থেকে ৭.৩৩-এ দুর্বল হয়েছে।
- ভারতের স্পট মূল্য (Shankar-6) ৮১ সেন্ট/পাউন্ডের কাছাকাছি স্থিতিশীল ছিল। স্থানীয় মুদ্রায়, এটি প্রায় ৫৪,০০০ INR/candy এ স্থির ছিল। INR/USD বিনিময় হার ৮৫ INR/USD এর কাছাকাছি ছিল।
- পাকিস্তানের স্পট মূল্য গত মাসে ৭৫ থেকে ৮১ সেন্ট/পাউন্ডে বেড়েছে। স্থানীয় মুদ্রায়, মূল্য ১৭,৩০০ থেকে ১৮,৫০০ PKR/maund হয়েছে। PKR/USD বিনিময় হার ২৭৮ PKR/USD এ স্থিতিশীল ছিল।

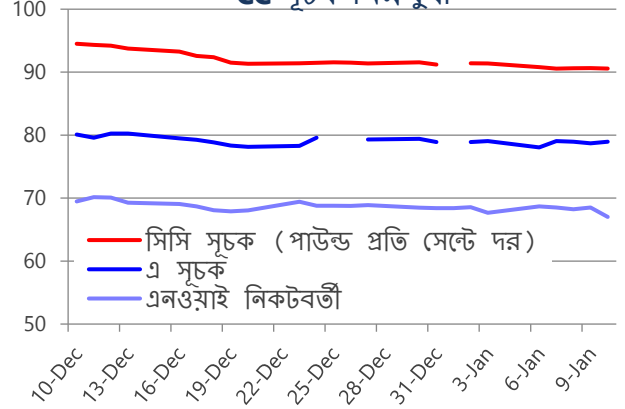
## সরবরাহ, চাহিদা এবং বাণিজ্য

সাম্প্রতিক USDA রিপোর্টে বৈশ্বিক উৎপাদনে উল্লেখযোগ্য বৃদ্ধি (+২.১ মিলিয়ন বেল, ১১৯.৫ মিলিয়ন বেল) এবং মিলে ব্যবহারে সামান্য বৃদ্ধি (+১ লাখ বেল, ১১৫.৯ মিলিয়ন বেল) দেখানো হয়েছে। পূর্ববর্তী বছরের তথ্য অপরিবর্তিত থাকায় বিশ্ব শুরু মজুদ স্থিতিশীল (৭৪.২ মিলিয়ন বেল)।

বিশ্ব শেষ মজুদের পরিমাণ ১.৯ মিলিয়ন বেল বেড়ে ৭৭.৯ মিলিয়ন বেল দাঁড়িয়েছে। যদি তা বাস্তবায়িত হয়, এটি ২০১৯/২০ সালের পর থেকে সর্বোচ্চ মজুদ এবং বছরের ব্যবধানে +৩.৭ মিলিয়ন বেল বৃদ্ধি নির্দেশ করে।

বিশ্ব উৎপাদন বৃদ্ধির প্রধান কারণ চীনের ফসলের পরিমাণ বেড়ে +১.৮ মিলিয়ন বেল হয়েছে (২৮.২ থেকে ৩০.০ মিলিয়ন বেল)। এটি গত এক দশকে দ্বিতীয়বারের মতো চীনের ফসল ৩০

## NY/ICE নিকটবর্তী এবং A সূচক স্থিতিশীল, CC সূচক নিম্নমুখী



## সাম্প্রতিক দামের তথ্য

পাউন্ড প্রতি সেন্টে দর	সর্বশেষ মূল্য (জানুয়ারি 10)	সর্বশেষ মাস (ডিসেম্বর)	গত ১২ মাস (জানুয়ারি 24-ডিসেম্বর 25)
এনওয়াই নিকটবর্তী	67.0	69.4	76.8
এ সূচক	79.0	79.9	86.7
সিসি সূচক	90.6	93.1	100.8
ভারতীয় কেন্দ্র	80.6	80.6	87.2
পাকিস্তানি কেন্দ্র	80.7	76.0	83.1

দামের বিষয়ে অতিরিক্ত তথ্য পাওয়া যাবে এখানে [দামের সংজ্ঞা](#)

## বৈশ্বিক ব্যালেন্স শিট

মিলিয়ন মেট্রিকটন	2024/25	
	ডিসেম্বর	জানুয়ারি
প্রারম্ভিক মজুদ	16.5	16.1
উৎপাদন	24.6	25.6
ব্যবহৃত কারখানা	24.9	25.2
সর্বশেষ মজুদ	16.1	16.6
মজুদ/ব্যবহার	64.9%	65.6%

## চীন ব্যালেন্স শিট

মিলিয়ন মেট্রিকটন	2024/25	
	ডিসেম্বর	জানুয়ারি
প্রারম্ভিক মজুদ	7.3	8.1
উৎপাদন	6.0	6.1
আমদানি	3.3	1.9
ব্যবহৃত কারখানা	8.4	8.2
রপ্তানি	0.0	0.0
সর্বশেষ মজুদ	8.1	7.9
মজুদ/ব্যবহার	96.3%	96.5%

## চীন ব্যাতীত ওয়ার্ল্ড ব্যালেন্স শিট

মিলিয়ন মেট্রিকটন	2024/25	
	ডিসেম্বর	জানুয়ারি
প্রারম্ভিক মজুদ	9.3	8.1
উৎপাদন	18.6	19.4
চীন থেকে আমদানি	0.0	0.0
ব্যবহৃত কারখানা	16.5	17.0
চীনে রপ্তানি	3.3	1.9
সর্বশেষ মজুদ	8.1	8.7
মজুদ/ব্যবহার	40.8%	45.8%

ব্যালেন্স শিটের অতিরিক্ত তথ্য পাওয়া যাবে এখানে [ব্যালেন্স শীট জেভাবে পড়তে হবে](#)

মিলিয়ন বেল ছাড়িয়েছে (২০১৫/১৬ সালে সর্বনিম্ন ২১.৪ মিলিয়ন বেল ছিল)।

চীনের বাইরে উল্লেখযোগ্য পরিবর্তনগুলো:

অস্ট্রেলিয়া: +৪ লাখ বেল (৫.৪ মিলিয়ন বেল)।

পাকিস্তান: -৩ লাখ বেল (৫.২ মিলিয়ন বেল)।

যুক্তরাষ্ট্র: +১.৫৯ লাখ বেল (১৪.৪ মিলিয়ন বেল)।

মিলে ব্যবহারে প্রধান পরিবর্তন:

বাংলাদেশ: +১ লাখ বেল (৭.৯ মিলিয়ন বেল)।

ভিয়েতনাম: +১ লাখ বেল (৭.১ মিলিয়ন বেল)।

তুরস্ক: -১ লাখ বেল (৭.০ মিলিয়ন বেল)।

বৈশ্বিক বাণিজ্য পূর্বাভাস +২ লাখ বেল বেড়ে ৪২.৫ মিলিয়ন বেল দাঁড়িয়েছে। আমদানিতে প্রধান পরিবর্তন:

চীন: -৫ লাখ বেল (৮.০ মিলিয়ন বেল)।

তুরস্ক: -১ লাখ বেল (৪.২ মিলিয়ন বেল)।

বাংলাদেশ: +১ লাখ বেল।

ভিয়েতনাম: +১ লাখ বেল (৭.১ মিলিয়ন বেল)।

ভারত: +৩ লাখ বেল (২.৬ মিলিয়ন বেল)।

পাকিস্তান: +৩ লাখ বেল (৪.৮ মিলিয়ন বেল)।

রপ্তানিতে প্রধান পরিবর্তন:

যুক্তরাষ্ট্র: -৩ লাখ বেল (১১.০ মিলিয়ন বেল)।

অস্ট্রেলিয়া: +১ লাখ বেল (৫.৫ মিলিয়ন বেল)।

ভারত: +১ লাখ বেল (১.৪ মিলিয়ন বেল)।

দামের চিত্র

পণ্যের বাজারে একটি প্রচলিত কথা হলো, "কম দামই কম দাম কাটানোর সেরা উপায়।" কারণ, কম দাম উৎপাদন নিরুৎসাহিত করে এবং চাহিদা বাড়াতে পারে।

বিশ্বের বৃহত্তম দুই উৎপাদক চীন ও ভারতের (২০২৪/২৫ সালে বৈশ্বিক উৎপাদনের ৪৫%) সরকারি দামের সহায়তা ব্যবস্থা রয়েছে। এটি বাজারের চাপে সাড়া দেয়ার প্রবণতা সীমিত করতে পারে।

সরকারি সহায়তা নেই এমন দেশে, কম দাম ও সীমিত বিকল্পের চ্যালেঞ্জ মোকাবেলা করতে হচ্ছে। কর্ন ও সয়াবিন

## বৈশ্বিক তুলা উৎপাদন

মিলিয়ন মেট্রিকটন	2024/25		
	2023/24	ডিসেম্বর	জানুয়ারি
চীন	6.0	6.1	6.5
ভারত	5.5	5.4	5.4
ব্রাজিল	3.2	3.7	3.7
যুক্তরাষ্ট্র	2.6	3.1	3.1
অস্ট্রেলিয়া	1.1	1.1	1.2
বাকি বিশ্ব	6.2	6.1	6.0
বিশ্ব	24.6	25.6	26.0

## বৈশ্বিক তুলা মিল-ব্যবহারে আছে

মিলিয়ন মেট্রিকটন	2024/25		
	2023/24	ডিসেম্বর	জানুয়ারি
চীন	8.4	8.2	8.2
ভারত	5.6	5.7	5.7
পাকিস্তান	2.1	2.2	2.2
বাংলাদেশ	1.7	1.7	1.7
ভিয়েতনাম	1.4	1.5	1.5
বাকি বিশ্ব	5.7	6.0	6.0
বিশ্ব	24.9	25.2	25.2

## বৈশ্বিক তুলা রপ্তানি

মিলিয়ন মেট্রিকটন	2024/25		
	2023/24	ডিসেম্বর	জানুয়ারি
ব্রাজিল	2.7	2.7	2.8
যুক্তরাষ্ট্র	2.6	2.5	2.4
অস্ট্রেলিয়া	1.2	1.2	1.2
ভারত	0.5	0.3	0.3
বেনিন	0.2	0.3	0.3
বাকি বিশ্ব	2.5	2.3	2.3
বিশ্ব	9.7	9.2	9.2

## বৈশ্বিক তুলা আমদানি

মিলিয়ন মেট্রিকটন	2024/25		
	2023/24	ডিসেম্বর	জানুয়ারি
চীন	3.3	1.9	1.7
বাংলাদেশ	1.6	1.7	1.7
ভিয়েতনাম	1.4	1.5	1.5
পাকিস্তান	0.7	1.0	1.0
তুরস্ক	0.8	0.9	0.9
বাকি বিশ্ব	1.8	2.2	2.3
বিশ্ব	9.6	9.2	9.2

## বৈশ্বিক তুলা মজুত

মিলিয়ন মেট্রিকটন	2024/25		
	2023/24	ডিসেম্বর	জানুয়ারি
চীন	8.1	7.9	8.2
ভারত	2.0	2.0	2.1
যুক্তরাষ্ট্র	0.7	1.0	1.0
অস্ট্রেলিয়া	0.9	0.9	0.9
ব্রাজিল	0.7	0.9	0.9
বাকি বিশ্ব	3.8	3.9	3.9
বিশ্ব	16.1	16.6	17.0

অতিরিক্ত সরবরাহ ও চাহিদা তথ্য পাওয়া যাবে এখানে

প্রশ্ন ও মন্তব্য এখানে জানান [marketinformation@cottoninc.com](mailto:marketinformation@cottoninc.com)

তথ্যসূত্র: দামের তথ্য পাওয়া গেছে রয়টার্স, কটলুক, কটন অ্যাসোসিয়েশন অব ইন্ডিয়া এবং করাচি কটন অ্যাসোসিয়েশন। সরবরাহ, চাহিদা ও বাণিজ্যের তথ্য পাওয়া গেছে ইউএসডিএ থেকে।

পরিশিষ্ট: এখানে উপস্থাপিত তথ্য সাবস্ক্রাইব করা সরকারি-বেসরকারি সংবাদ সূত্র থেকে সংগৃহীত যা বিশ্বাসযোগ্য বলে ধরে নেওয়া যায়; যদিও কটন ইনকরপোরেটেড এসব তথ্য নির্ভুল বা সামগ্রিক বলে নিশ্চয়তা দিচ্ছে না। এসব তথ্যের ব্যবহারের ক্ষেত্রে কোনো দায়দায়িত্ব কিংবা নিশ্চয়তা দেওয়া হচ্ছে না। বিনিয়োগ সংক্রান্ত সিদ্ধান্তের ক্ষেত্রে এখানে সংযুক্ত তথ্যের ওপর নির্ভর করা উচিত হবে না। এসব তথ্য ভবিষ্যৎ দর অথবা ঘটনাবলীর আভাস দিতেও উপস্থাপিত করা হয়নি।

©২০২১ কটন ইনকরপোরেটেড। সর্বসংরক্ষিত; আমেরিকা'স কটন প্রোডিউসারস অ্যান্ড ইম্পোর্টারস

তুলার জমির প্রধান প্রতিযোগী। তবে এসব শস্যের দামও গত বছরের তুলনায় উল্লেখযোগ্যভাবে কম।

যুক্তরাষ্ট্রে, তুলার দাম এবং অন্যান্য শস্যের দামের অনুপাতের উপর ভিত্তি করে তৈরি পরিসংখ্যান মডেলগুলো ২০২৫/২৬ সালে তুলার জমির মাত্র ৫% হ্রাসের পূর্বাভাস দিচ্ছে।

অস্ট্রেলিয়া ও ব্রাজিলের মতো দক্ষিণ গোলার্ধের উৎপাদকরা বাজার পর্যবেক্ষণ করে তাদের জমির বণ্টন নির্ধারণ করতে পারে। তবে মাটি ও জলবায়ুর পরিস্থিতি (অস্ট্রেলিয়া) এবং সীমিত বিকল্প (ব্রাজিলে সাফ্রিনহা কর্নের দাম কম) তাদের তুলায় রাখার সম্ভাবনা বাড়ায়।

এটি ইঙ্গিত দেয় যে ২০২৫/২৬ সালে বড় রপ্তানিকারকদের সরবরাহের রেকর্ড পরিমাণ বজায় থাকতে পারে। চীনের অভ্যন্তরীণ মজুদ থাকায় আমদানির প্রয়োজন কম হতে পারে। ফলে রপ্তানিযোগ্য তুলা বিশ্ব বাজারে সীমিত চাহিদার জন্য প্রতিযোগিতা করবে, যা দামে চাপ সৃষ্টি করতে পারে।

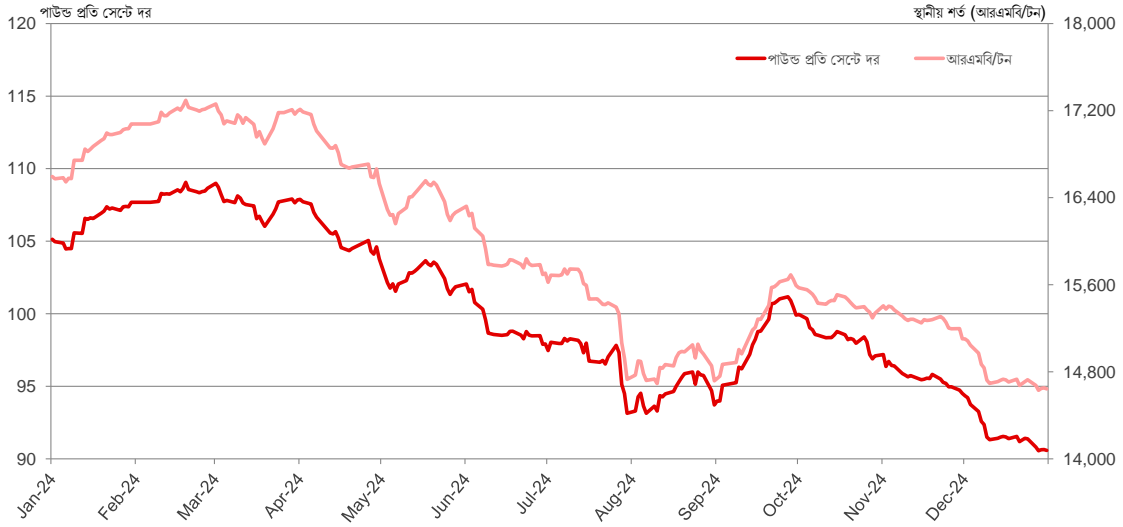
চাট ও টেবিলের তালিকা

দৈনিক	এ সূচক এবং এনওয়াই নিকটবর্তী	টানা দর	ভারতীয় দর	পাকিস্তানি দর
মাসিক	এ সূচক এবং এনওয়াই নিকটবর্তী	টানা দর	ভারতীয় দর	পাকিস্তানি দর
টেবিল	ব্যালেন্স শিট (বেল)	ব্যালেন্স শিট (টন)	সরবরাহ ও চাহিদা (বেল)	সরবরাহ ও চাহিদা (টন)

দৈনিক এ সূচক এবং এনওয়াই নিকটবর্তী দরের এক বছরের তথ্য



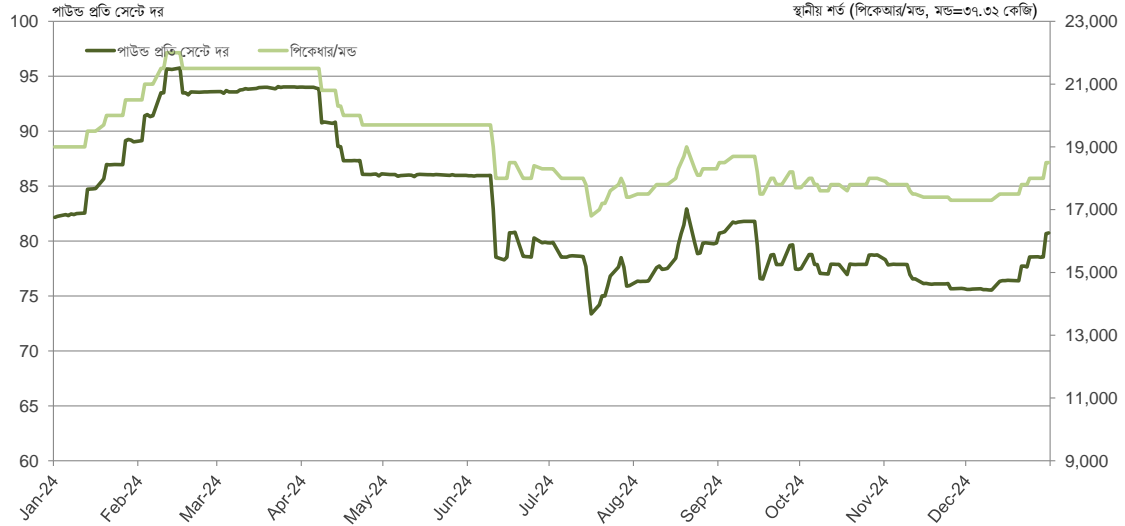
দৈনিক সিসি সূচকের (গ্রেড ৩২৮) এক বছরের তথ্য



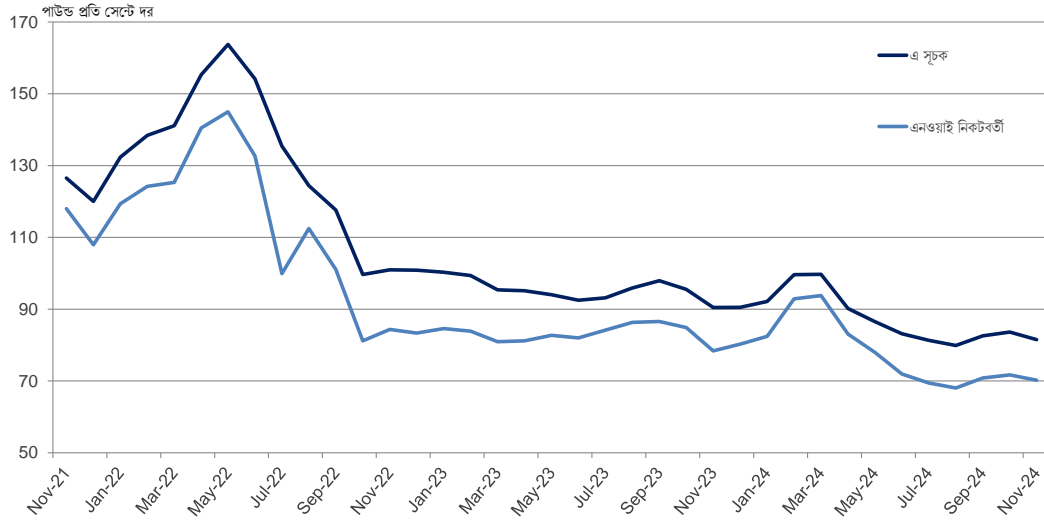
### দৈনিক ভারতীয় কেন্দ্র দরের (শঙ্কর-৬ ধরণ) এক বছরের তথ্য



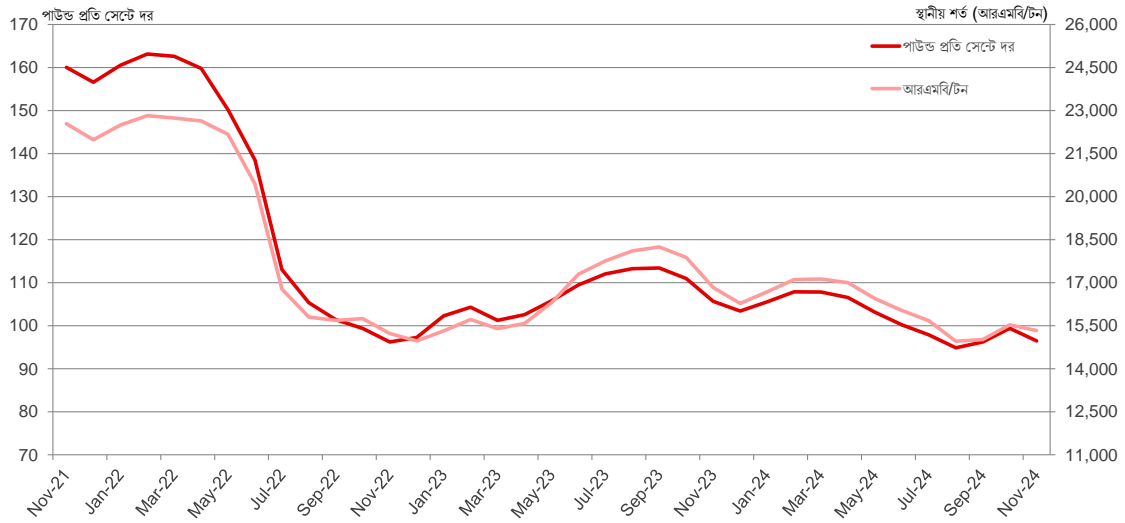
### দৈনিক পাকিস্তানি কেন্দ্র দরের এক বছরের তথ্য



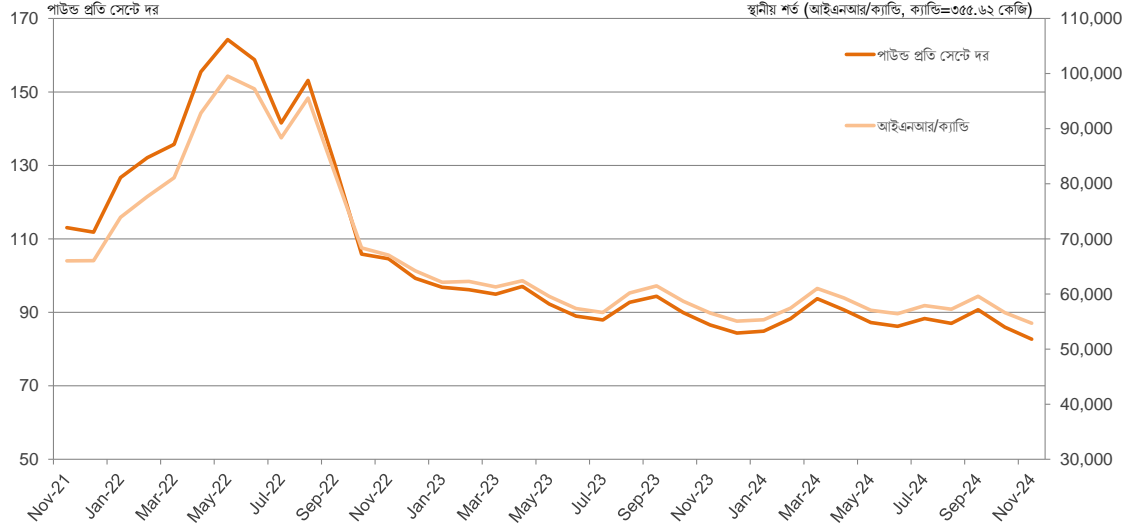
মাসিক এ সূচক এবং এনওয়াই নিকটবর্তী দরের তিন বছরের তথ্য



মাসিক সিসি সূচকের (গ্রেড ৩২৮) তিন বছরের তথ্য



### ভারতীয় কেন্দ্রের মাসিক দরের (শঙ্কর-৬ ধরণ) তিন বছরের তথ্য



### পাকিস্তানি কেন্দ্রের মাসিক দরের তিন বছরের তথ্য



### বৈশ্বিক ব্যালেন্স শিট

মিলিয়ন ৪৮০ পাউন্ড বেলস	2020/21	2021/22	2022/23	2023/24	2024/25 ডিসেম্বর	2024/25 জানুয়ারি
প্রারম্ভিক মজুত	83.5	72.7	70.9	75.9	74.2	74.2
উৎপাদন	113.6	114.2	116.3	113.0	117.4	119.4
সরবরাহ	197.1	186.9	187.2	188.9	191.6	193.6
ব্যবহৃত কারখানা	124.5	115.8	112.6	114.3	115.8	115.9
সর্বশেষ মজুত	72.7	70.9	75.9	74.2	76.0	77.9
মজুত/ব্যবহারের অনুপাত	58.4%	61.2%	67.4%	64.9%	65.6%	67.2%

### চীন ব্যালেন্স শিট

মিলিয়ন ৪৮০ পাউন্ড বেলস	2020/21	2021/22	2022/23	2023/24	2024/25 ডিসেম্বর	2024/25 জানুয়ারি
প্রারম্ভিক মজুত	33.1	33.8	34.2	33.4	37.1	37.1
উৎপাদন	29.3	26.7	30.8	27.4	28.2	30.0
আমদানি	12.8	7.8	6.2	15.0	8.5	8.0
সরবরাহ	75.2	68.3	71.1	75.7	73.8	75.1
ব্যবহৃত কারখানা	41.4	33.4	37.7	38.5	37.5	37.5
রপ্তানি	0.0	0.1	0.1	0.1	0.1	0.1
চাহিদা	41.4	33.5	37.8	38.6	37.6	37.6
সর্বশেষ মজুত	33.8	34.2	33.4	37.1	36.2	37.5
মজুত/ব্যবহারের অনুপাত	81.7%	101.9%	88.3%	96.3%	96.5%	99.8%

### চীন ব্যাতিত ওয়ার্ল্ড ব্যালেন্স শিট

মিলিয়ন ৪৮০ পাউন্ড বেলস	2020/21	2021/22	2022/23	2023/24	2024/25 ডিসেম্বর	2024/25 জানুয়ারি
প্রারম্ভিক মজুত	50.4	38.9	36.7	42.5	37.0	37.0
উৎপাদন	84.3	87.5	85.6	85.6	89.2	89.4
চীন থেকে আমদানি	0.0	0.1	0.1	0.1	0.1	0.1
সরবরাহ	134.7	126.5	122.4	128.2	126.3	126.6
ব্যবহৃত কারখানা	83.1	82.4	74.9	75.8	78.3	78.4
চীনে রপ্তানি	12.8	7.8	6.2	15.0	8.5	8.0
চাহিদা	95.9	90.1	81.2	90.8	86.8	86.4
সর্বশেষ মজুত	38.9	36.7	42.5	37.0	39.8	40.4
মজুত/ব্যবহারের অনুপাত	40.5%	40.7%	52.4%	40.8%	45.8%	46.8%

তথ্যসূত্র: ইউএসডিএ



### ভারত ব্যালেন্স শিট

মিলিয়ন ৪৮০ পাউন্ড বেলস	2020/21	2021/22	2022/23	2023/24	2024/25 ডিসেম্বর	2024/25 জানুয়ারি
প্রারম্ভিক মজুত	15.7	11.8	8.4	10.8	9.3	9.3
উৎপাদন	27.5	24.3	26.3	25.4	25.0	25.0
আমদানি	0.8	1.0	1.7	0.9	2.3	2.6
সরবরাহ	44.0	37.1	36.4	37.1	36.6	36.9
ব্যবহৃত কারখানা	26.0	25.0	24.5	25.5	26.0	26.0
রপ্তানি	6.2	3.7	1.1	2.3	1.3	1.4
চাহিদা	32.2	28.7	25.6	27.8	27.3	27.4
সর্বশেষ মজুত	11.8	8.4	10.8	9.3	9.3	9.5
মজুত/ব্যবহারের অনুপাত	36.8%	29.2%	42.3%	33.4%	34.1%	34.7%

### যুক্তরাষ্ট্র ব্যালেন্স শিট

মিলিয়ন ৪৮০ পাউন্ড বেলস	2020/21	2021/22	2022/23	2023/24	2024/25 ডিসেম্বর	2024/25 জানুয়ারি
প্রারম্ভিক মজুত	7.5	3.7	4.6	4.7	3.2	3.2
উৎপাদন	14.6	17.5	14.5	12.1	14.3	14.4
আমদানি	0.0	0.0	0.0	0.0	0.0	0.0
সরবরাহ	22.1	21.2	19.1	16.7	17.4	17.6
ব্যবহৃত কারখানা	2.4	2.6	2.1	1.9	1.8	1.8
রপ্তানি	16.1	14.1	12.5	11.8	11.3	11.0
চাহিদা	18.5	16.6	14.5	13.6	13.1	12.8
সর্বশেষ মজুত	3.7	4.6	4.7	3.2	4.4	4.8
মজুত/ব্যবহারের অনুপাত	19.8%	27.7%	32.1%	23.2%	33.6%	37.5%

### পাকিস্তান ব্যালেন্স শিট

মিলিয়ন ৪৮০ পাউন্ড বেলস	2020/21	2021/22	2022/23	2023/24	2024/25 ডিসেম্বর	2024/25 জানুয়ারি
প্রারম্ভিক মজুত	3.2	2.2	1.9	1.5	1.9	1.9
উৎপাদন	4.5	6.0	3.9	7.0	5.5	5.2
আমদানি	5.4	4.5	4.5	3.2	4.5	4.8
সরবরাহ	13.1	12.7	10.3	11.7	11.9	11.9
ব্যবহৃত কারখানা	10.9	10.7	8.7	9.7	9.9	9.9
রপ্তানি	0.0	0.1	0.1	0.2	0.1	0.1
চাহিদা	10.9	10.8	8.8	9.9	10.0	10.0
সর্বশেষ মজুত	2.2	1.9	1.5	1.9	1.9	1.9
মজুত/ব্যবহারের অনুপাত	19.9%	17.9%	17.3%	18.7%	19.1%	19.1%

তথ্যসূত্র: ইউএসডিএ

## বৈশ্বিক তুলা উৎপাদন

মিলিয়ন ৪৮০ পাউন্ড বেলস	2020/21	2021/22	2022/23	2023/24	2024/25 ডিসেম্বর	2024/25 জানুয়ারি
চীন	29.3	26.7	30.8	27.4	28.2	30.0
ভারত	27.5	24.3	26.3	25.4	25.0	25.0
ব্রাজিল	13.8	10.8	11.7	14.6	16.9	16.9
যুক্তরাষ্ট্র	14.6	17.5	14.5	12.1	14.3	14.4
অস্ট্রেলিয়া	2.8	5.9	5.8	5.0	5.0	5.4
পাকিস্তান	4.5	6.0	3.9	7.0	5.5	5.2
তুরস্ক	2.9	3.8	4.9	3.2	4.0	4.0
উজবেকিস্তান	3.2	2.9	3.2	2.9	3.0	3.0
বেনিন	1.5	1.4	1.1	1.1	1.3	1.3
মালি	0.3	1.4	0.7	1.3	1.1	1.1
গ্রিস	1.4	1.4	1.5	1.0	1.1	1.1
মেক্সিকো	1.0	1.2	1.6	0.9	0.8	0.8
তুর্কমেনিস্তান	0.9	0.9	0.8	0.8	0.8	0.8
বাকি বিশ্ব	9.9	10.0	9.6	10.4	10.5	10.5
আফ্রিকান ফ্রাঙ্ক অঞ্চল	4.6	5.8	3.9	4.8	4.5	4.5
ইউরোপীয় ইউনিয়ন-২৭	1.7	1.7	1.6	1.0	1.3	1.3
বিশ্ব	113.6	114.2	116.3	113.0	117.4	119.4

## বৈশ্বিক তুলা রপ্তানি

মিলিয়ন ৪৮০ পাউন্ড বেলস	2020/21	2021/22	2022/23	2023/24	2024/25 ডিসেম্বর	2024/25 জানুয়ারি
ব্রাজিল	11.0	7.7	6.7	12.3	12.5	12.8
যুক্তরাষ্ট্র	16.1	14.1	12.5	11.8	11.3	11.0
অস্ট্রেলিয়া	1.6	3.6	6.2	5.7	5.4	5.5
ভারত	6.2	3.7	1.1	2.3	1.3	1.4
বেনিন	1.6	1.8	1.1	1.1	1.2	1.2
মালি	0.7	1.3	0.8	1.2	1.1	1.1
গ্রিস	1.6	1.4	1.3	1.0	1.0	1.0
তুরস্ক	0.6	0.6	0.9	1.4	0.8	0.8
আর্জেন্টিনা	0.6	0.7	0.2	0.6	0.7	0.7
আইভরি কোস্ট	1.2	1.3	0.5	0.5	0.7	0.7
ক্যামেরুন	0.7	0.7	0.6	0.7	0.7	0.7
বুরকিনা	1.1	1.0	0.8	0.8	0.6	0.6
সুদান	0.5	0.6	0.5	0.5	0.5	0.5
বাকি বিশ্ব	5.3	4.4	3.7	4.8	4.5	4.5
আফ্রিকান ফ্রাঙ্ক অঞ্চল	5.4	6.3	3.9	4.4	4.4	4.4
ইউরোপীয় ইউনিয়ন-২৭	2.0	1.8	1.5	1.1	1.2	1.2
বিশ্ব	48.6	42.8	36.6	44.6	42.3	42.5

তথ্যসূত্র: ইউএসডিএ

## বৈশ্বিক তুলা মিল-ব্যবহারে আছে

মিলিয়ন ৪৮০ পাউন্ড বেলস	2020/21	2021/22	2022/23	2023/24	2024/25 ডিসেম্বর	2024/25 জানুয়ারি
চীন	41.4	33.4	37.7	38.5	37.5	37.5
ভারত	26.0	25.0	24.5	25.5	26.0	26.0
পাকিস্তান	10.9	10.7	8.7	9.7	9.9	9.9
বাংলাদেশ	8.7	8.8	7.7	7.8	7.8	7.9
ভিয়েতনাম	7.3	6.7	6.5	6.6	7.0	7.1
তুরস্ক	8.4	8.6	7.5	6.6	7.1	7.0
ব্রাজিল	3.3	3.2	3.1	3.2	3.3	3.3
উজবেকিস্তান	3.3	3.3	2.6	2.9	3.1	3.1
ইন্দোনেশিয়া	2.5	2.6	1.8	1.8	2.0	2.0
যুক্তরাষ্ট্র	2.4	2.6	2.1	1.9	1.8	1.8
মেক্সিকো	1.7	1.9	1.8	1.5	1.5	1.5
ইরান	0.8	0.8	0.9	0.9	0.9	0.9
আর্জেন্টিনা	0.7	0.7	0.7	0.7	0.8	0.8
বাকি বিশ্ব	7.3	7.6	7.2	6.9	7.1	7.1
আফ্রিকান ফ্রাঙ্ক অঞ্চল	0.1	0.1	0.1	0.1	0.1	0.1
ইউরোপীয় ইউনিয়ন-২৭	0.6	0.6	0.6	0.5	0.6	0.6
<b>বিশ্ব</b>	<b>124.5</b>	<b>115.8</b>	<b>112.6</b>	<b>114.3</b>	<b>115.8</b>	<b>115.9</b>

## বৈশ্বিক তুলা আমদানি

মিলিয়ন ৪৮০ পাউন্ড বেলস	2020/21	2021/22	2022/23	2023/24	2024/25 ডিসেম্বর	2024/25 জানুয়ারি
চীন	12.8	7.8	6.2	15.0	8.5	8.0
বাংলাদেশ	8.4	8.5	7.0	7.6	7.7	7.8
ভিয়েতনাম	7.3	6.6	6.5	6.6	7.0	7.1
পাকিস্তান	5.4	4.5	4.5	3.2	4.5	4.8
তুরস্ক	5.3	5.5	4.2	3.6	4.3	4.2
ভারত	0.8	1.0	1.7	0.9	2.3	2.6
ইন্দোনেশিয়া	2.3	2.6	1.7	1.8	2.0	2.0
মেক্সিকো	0.9	1.0	0.7	0.7	0.8	0.8
মালয়েশিয়া	0.6	0.4	0.7	0.7	0.7	0.7
মিসর	0.6	0.5	0.5	0.5	0.5	0.5
ইরান	0.4	0.4	0.5	0.5	0.5	0.5
থাইল্যান্ড	0.6	0.8	0.7	0.4	0.4	0.4
দক্ষিণ কোরিয়া	0.6	0.6	0.4	0.3	0.3	0.3
বাকি বিশ্ব	2.5	2.9	2.5	2.3	2.7	2.7
আফ্রিকান ফ্রাঙ্ক অঞ্চল	0.0	0.0	0.0	0.0	0.0	0.0
ইউরোপীয় ইউনিয়ন-২৭	0.6	0.6	0.5	0.5	0.5	0.5
<b>বিশ্ব</b>	<b>48.6</b>	<b>42.9</b>	<b>37.7</b>	<b>44.0</b>	<b>42.3</b>	<b>42.5</b>

তথ্যসূত্র: ইউএসডিএ

### বৈশ্বিক ব্যালেন্স শিট

মিলিয়ন মেট্রিকটন	2020/21	2021/22	2022/23	2023/24	2024/25 ডিসেম্বর	2024/25 জানুয়ারি
প্রারম্ভিক মজুত	18.2	15.8	15.4	16.5	16.1	16.1
উৎপাদন	24.7	24.9	25.3	24.6	25.6	26.0
সরবরাহ	42.9	40.7	40.8	41.1	41.7	42.2
ব্যবহৃত কারখানা	27.1	25.2	24.5	24.9	25.2	25.2
সর্বশেষ মজুত	15.8	15.4	16.5	16.1	16.6	17.0
মজুত/ব্যবহারের অনুপাত	58.4%	61.2%	67.4%	64.9%	65.6%	67.2%

### চীন ব্যালেন্স শিট

মিলিয়ন মেট্রিকটন	2020/21	2021/22	2022/23	2023/24	2024/25 ডিসেম্বর	2024/25 জানুয়ারি
প্রারম্ভিক মজুত	7.2	7.4	7.4	7.3	8.1	8.1
উৎপাদন	6.4	5.8	6.7	6.0	6.1	6.5
আমদানি	2.8	1.7	1.4	3.3	1.9	1.7
সরবরাহ	16.4	14.9	15.5	16.5	16.1	16.4
ব্যবহৃত কারখানা	9.0	7.3	8.2	8.4	8.2	8.2
রপ্তানি	0.0	0.0	0.0	0.0	0.0	0.0
চাহিদা	9.0	7.3	8.2	8.4	8.2	8.2
সর্বশেষ মজুত	7.4	7.4	7.3	8.1	7.9	8.2
মজুত/ব্যবহারের অনুপাত	81.7%	101.9%	88.3%	96.3%	96.5%	99.8%

### চীন ব্যাতিত ওয়ার্ল্ড ব্যালেন্স শিট

মিলিয়ন মেট্রিকটন	2020/21	2021/22	2022/23	2023/24	2024/25 ডিসেম্বর	2024/25 জানুয়ারি
প্রারম্ভিক মজুত	11.0	8.5	8.0	9.3	8.1	8.1
উৎপাদন	18.4	19.0	18.6	18.6	19.4	19.5
চীন থেকে আমদানি	0.0	0.0	0.0	0.0	0.0	0.0
সরবরাহ	29.3	27.5	26.6	27.9	27.5	27.6
ব্যবহৃত কারখানা	18.1	17.9	16.3	16.5	17.0	17.1
চীনে রপ্তানি	2.8	1.7	1.4	3.3	1.9	1.7
চাহিদা	20.9	19.6	17.7	19.8	18.9	18.8
সর্বশেষ মজুত	8.5	8.0	9.3	8.1	8.7	8.8
মজুত/ব্যবহারের অনুপাত	40.5%	40.7%	52.4%	40.8%	45.8%	46.8%

তথ্যসূত্র: ইউএসডিএ

### ভারত ব্যালেন্স শিট

মিলিয়ন মেট্রিকটন	2020/21	2021/22	2022/23	2023/24	2024/25 ডিসেম্বর	2024/25 জানুয়ারি
প্রারম্ভিক মজুত	3.4	2.6	1.8	2.4	2.0	2.0
উৎপাদন	6.0	5.3	5.7	5.5	5.4	5.4
আমদানি	0.2	0.2	0.4	0.2	0.5	0.6
সরবরাহ	9.6	8.1	7.9	8.1	8.0	8.0
বাবরুত কারখানা	5.7	5.4	5.3	5.6	5.7	5.7
রপ্তানি	1.3	0.8	0.2	0.5	0.3	0.3
চাহিদা	7.0	6.3	5.6	6.1	5.9	6.0
সর্বশেষ মজুত	2.6	1.8	2.4	2.0	2.0	2.1
মজুত/বাবহারের অনুপাত	36.8%	29.2%	42.3%	33.4%	34.1%	34.7%

### যুক্তরাষ্ট্র ব্যালেন্স শিট

মিলিয়ন মেট্রিকটন	2020/21	2021/22	2022/23	2023/24	2024/25 ডিসেম্বর	2024/25 জানুয়ারি
প্রারম্ভিক মজুত	1.6	0.8	1.0	1.0	0.7	0.7
উৎপাদন	3.2	3.8	3.2	2.6	3.1	3.1
আমদানি	0.0	0.0	0.0	0.0	0.0	0.0
সরবরাহ	4.8	4.6	4.2	3.6	3.8	3.8
বাবরুত কারখানা	0.5	0.6	0.4	0.4	0.4	0.4
রপ্তানি	3.5	3.1	2.7	2.6	2.5	2.4
চাহিদা	4.0	3.6	3.2	3.0	2.9	2.8
সর্বশেষ মজুত	0.8	1.0	1.0	0.7	1.0	1.0
মজুত/বাবহারের অনুপাত	19.8%	27.7%	32.1%	23.2%	33.6%	37.5%

### পাকিস্তান ব্যালেন্স শিট

মিলিয়ন মেট্রিকটন	2020/21	2021/22	2022/23	2023/24	2024/25 ডিসেম্বর	2024/25 জানুয়ারি
প্রারম্ভিক মজুত	0.7	0.5	0.4	0.3	0.4	0.4
উৎপাদন	1.0	1.3	0.8	1.5	1.2	1.1
আমদানি	1.2	1.0	1.0	0.7	1.0	1.0
সরবরাহ	2.9	2.8	2.2	2.6	2.6	2.6
বাবরুত কারখানা	2.4	2.3	1.9	2.1	2.2	2.2
রপ্তানি	0.0	0.0	0.0	0.0	0.0	0.0
চাহিদা	2.4	2.3	1.9	2.2	2.2	2.2
সর্বশেষ মজুত	0.5	0.4	0.3	0.4	0.4	0.4
মজুত/বাবহারের অনুপাত	19.9%	17.9%	17.3%	18.7%	19.1%	19.1%

তথ্যসূত্র: ইউএসডিএ

## বৈশ্বিক তুলা উৎপাদন

মিলিয়ন মেট্রিকটন	2020/21	2021/22	2022/23	2023/24	2024/25 ডিসেম্বর	2024/25 জানুয়ারি
চীন	6.4	5.8	6.7	6.0	6.1	6.5
ভারত	6.0	5.3	5.7	5.5	5.4	5.4
ব্রাজিল	3.0	2.4	2.6	3.2	3.7	3.7
যুক্তরাষ্ট্র	3.2	3.8	3.2	2.6	3.1	3.1
অস্ট্রেলিয়া	0.6	1.3	1.3	1.1	1.1	1.2
পাকিস্তান	1.0	1.3	0.8	1.5	1.2	1.1
তুরস্ক	0.6	0.8	1.1	0.7	0.9	0.9
উজবেকিস্তান	0.7	0.6	0.7	0.6	0.7	0.7
বেনিন	0.3	0.3	0.2	0.2	0.3	0.3
মালি	0.1	0.3	0.2	0.3	0.2	0.2
গ্রিস	0.3	0.3	0.3	0.2	0.2	0.2
মেক্সিকো	0.2	0.3	0.3	0.2	0.2	0.2
তুর্কমেনিস্তান	0.2	0.2	0.2	0.2	0.2	0.2
বাকি বিশ্ব	2.2	2.2	2.1	2.3	2.3	2.3
আফ্রিকান ফ্রাঙ্ক অঞ্চল	1.0	1.3	0.8	1.1	1.0	1.0
ইউরোপীয় ইউনিয়ন-২৭	0.4	0.4	0.4	0.2	0.3	0.3
বিশ্ব	24.7	24.9	25.3	24.6	25.6	26.0

## বৈশ্বিক তুলা রপ্তানি

মিলিয়ন মেট্রিকটন	2020/21	2021/22	2022/23	2023/24	2024/25 ডিসেম্বর	2024/25 জানুয়ারি
ব্রাজিল	2.4	1.7	1.4	2.7	2.7	2.8
যুক্তরাষ্ট্র	3.5	3.1	2.7	2.6	2.5	2.4
অস্ট্রেলিয়া	0.3	0.8	1.3	1.2	1.2	1.2
ভারত	1.3	0.8	0.2	0.5	0.3	0.3
বেনিন	0.3	0.4	0.2	0.2	0.3	0.3
মালি	0.2	0.3	0.2	0.3	0.2	0.2
গ্রিস	0.4	0.3	0.3	0.2	0.2	0.2
তুরস্ক	0.1	0.1	0.2	0.3	0.2	0.2
আর্জেন্টিনা	0.1	0.1	0.0	0.1	0.2	0.2
আইভরি কোস্ট	0.3	0.3	0.1	0.1	0.2	0.2
ক্যামেরুন	0.1	0.1	0.1	0.1	0.1	0.1
বুরকিনা	0.2	0.2	0.2	0.2	0.1	0.1
সুদান	0.1	0.1	0.1	0.1	0.1	0.1
বাকি বিশ্ব	1.1	1.0	0.8	1.1	1.0	1.0
আফ্রিকান ফ্রাঙ্ক অঞ্চল	1.2	1.4	0.8	1.0	1.0	1.0
ইউরোপীয় ইউনিয়ন-২৭	0.4	0.4	0.3	0.2	0.3	0.3
বিশ্ব	10.6	9.3	8.0	9.7	9.2	9.2

তথ্যসূত্র: ইউএসডিএ

## বৈশ্বিক তুলা ব্যবহার

মিলিয়ন মেট্রিকটন	2020/21	2021/22	2022/23	2023/24	2024/25 ডিসেম্বর	2024/25 জানুয়ারি
চীন	9.0	7.3	8.2	8.4	8.2	8.2
ভারত	5.7	5.4	5.3	5.6	5.7	5.7
পাকিস্তান	2.4	2.3	1.9	2.1	2.2	2.2
বাংলাদেশ	1.9	1.9	1.7	1.7	1.7	1.7
ভিয়েতনাম	1.6	1.5	1.4	1.4	1.5	1.5
তুরস্ক	1.8	1.9	1.6	1.4	1.5	1.5
ব্রাজিল	0.7	0.7	0.7	0.7	0.7	0.7
উজবেকিস্তান	0.7	0.7	0.6	0.6	0.7	0.7
ইন্দোনেশিয়া	0.5	0.6	0.4	0.4	0.4	0.4
যুক্তরাষ্ট্র	0.5	0.6	0.4	0.4	0.4	0.4
মেক্সিকো	0.4	0.4	0.4	0.3	0.3	0.3
ইরান	0.2	0.2	0.2	0.2	0.2	0.2
আর্জেন্টিনা	0.2	0.2	0.2	0.2	0.2	0.2
বাকি বিশ্ব	1.6	1.7	1.6	1.5	1.6	1.6
আফ্রিকান ফ্রাঙ্ক অঞ্চল	0.0	0.0	0.0	0.0	0.0	0.0
ইউরোপীয় ইউনিয়ন-২৭	0.1	0.1	0.1	0.1	0.1	0.1
বিশ্ব সার্বিক	27.1	25.2	24.5	24.9	25.2	25.2

## বৈশ্বিক তুলা আমদানি

মিলিয়ন মেট্রিকটন	2020/21	2021/22	2022/23	2023/24	2024/25 ডিসেম্বর	2024/25 জানুয়ারি
চীন	2.8	1.7	1.4	3.3	1.9	1.7
বাংলাদেশ	1.8	1.8	1.5	1.6	1.7	1.7
ভিয়েতনাম	1.6	1.4	1.4	1.4	1.5	1.5
পাকিস্তান	1.2	1.0	1.0	0.7	1.0	1.0
তুরস্ক	1.2	1.2	0.9	0.8	0.9	0.9
ভারত	0.2	0.2	0.4	0.2	0.5	0.6
ইন্দোনেশিয়া	0.5	0.6	0.4	0.4	0.4	0.4
মেক্সিকো	0.2	0.2	0.2	0.2	0.2	0.2
মালয়েশিয়া	0.1	0.1	0.1	0.2	0.2	0.2
মিসর	0.1	0.1	0.1	0.1	0.1	0.1
ইরান	0.1	0.1	0.1	0.1	0.1	0.1
থাইল্যান্ড	0.1	0.2	0.1	0.1	0.1	0.1
দক্ষিণ কোরিয়া	0.1	0.1	0.1	0.1	0.1	0.1
বাকি বিশ্ব	0.5	0.6	0.5	0.5	0.6	0.6
আফ্রিকান ফ্রাঙ্ক অঞ্চল	0.0	0.0	0.0	0.0	0.0	0.0
ইউরোপীয় ইউনিয়ন-২৭	0.1	0.1	0.1	0.1	0.1	0.1
বিশ্ব সার্বিক	10.6	9.3	8.2	9.6	9.2	9.2

তথ্যসূত্র: ইউএসডিএ